



# GŁOS GMINY PSARY

GAZETA SAMORZĄDOWA

LUTY 2016 NR 02/128

ISSN 1732-985X

egzemplarz bezpłatny

data wydania: 08.03.2016 r.

## WYBRALIŚMY MODEL ZBIORCZEJ KANALIZACJI SANITARNEJ

Zakończyły się prace nad koncepcją systemu odprowadzania i oczyszczania ścieków na terenie gminy Psary. Ekspertsi związani z firmą „Ekoprojekt” z Zabrze przedstawili aż 8 wariantów budowy kanalizacji, przy czym za najkorzystniejszy uznali system ciśnieniowy z jedną lub dwiema zbiorczymi oczyszczalniami ścieków. W kwietniu zostanie ogłoszony przetarg na opracowanie projektów budowlanych I etapu sieci kanalizacyjnej oraz gminnej oczyszczalni ścieków w Psarach.

Wybór kanalizacji ciśnieniowej został poprzedzony szeregiem badań, fachowych analiz, konsultacjami z mieszkańcami w poszczególnych sołectwach, spotkaniami z ekspertami, producentami i dostawcami różnorodnych technologii oraz wizytą studyjną w gminie Turawa k/Opola, gdzie zastosowano analogiczne rozwiązanie z 3000 przydomowych przepompowni.

Ekspertsi związani z firmą „Ekoprojekt” z Zabrze, posiadający bardzo duże doświadczenie przy projektowaniu kanalizacji oraz oczyszczalni, wykonali wielowariantową koncepcję odprowadzania ścieków na terenie gminy. Opracowanie to powstało na przełomie 2015 i 2016 roku na zamówienie Gminy Psary. Szczegółowo rozpatrzono wszystkie istotne czynniki, które mogły pomóc w wyborze optymalnego dla naszej gminy rozwiązania. Zwracano uwagę między innymi na



Schemat działania kanalizacji ciśnieniowej. Foto: Purator Polska Ekotechnika Sp. z o.o.

specyfikę tego obszaru pod względem topograficznym, geologicznym, hydrologicznym i demograficznym, istniejącą sieć dróg i sieć elektryczną, dostępne na rynku technologie, koszty wykonania i eksploatacji oraz zakres robót ziemnych dla danego modelu kanalizacji.

Na pierwszym etapie prac wyłoniono osiem wariantów rozwiązania problemu

ścieków. Jednym z nich było powszechne zastosowanie przydomowych oczyszczalni ścieków, natomiast pozostałe siedem polegało na budowie zbiorczego systemu kanalizacji sanitarnej, grawitacyjnej bądź ciśnieniowej z różną ilością oczyszczalni ścieków na terenie gminy.

Następnie szczegółowej analizie pod-

*c.d. na str. 4*

*Z okazji zbliżających się Świąt Wielkanocnych,  
składamy najserdeczniejsze życzenia:  
wielu radosnych i ciepłych chwil przy rodzinnym stole,  
dużo zdrowia, smacznego jajka i mokrego dyngusa*

*Przewodniczący Rady Gminy Psary  
Jacenty Kubica*

*Wójt Gminy Psary  
Tomasz Sadłoń*



s. 3 INWESTYCJE

Fotowoltaika za unijne pieniądze



s. 5 WAŻNE INFORMACJE

„Rodzina 500+” w gminie Psary



Z OSTATNIEJ CHWILI

Tomasz Sadłoń w finałowej 10 konkursu na najlepszego wójta w kraju

TUTAJ MIESZKAM,  
TUTAJ PŁACĘ PODATKI

s. 8 INFORMACJE

Konkurs dla nowych mieszkańców

## TRWA ROZBUDOWA BAZY SOCJALNEJ OSP DĄBIE

Widać już pierwsze postępy w rozbudowie pomieszczeń socjalnych w Ochotniczej Straży Pożarnej w Dąbiu.

Przypomnijmy, że wykonawca – Zakład Remontowo-Budowlany Jędrzejczyk z Sosnowca – ma za zadanie przebudować część obiektu znajdującą się przy garażach remizy na budynek socjalny dla strażaków. Zakres prac obejmuje między innymi: wybudowanie pomieszczeń socjalnych, ocieplenie tej części budynku i wykonanie wszystkich niezbędnych instalacji. Powstałe pomieszczenia zostaną otynkowane oraz pomalowane, a podłogi będą wyłożone płytkami. W nowym budynku znajdzie się również łazienka z prysznicami. Dla wygody strażaków dojście do obiektu z parkingu przed remizą strażacką oraz schody zostaną wyłożone kostką betonową.

Koszt robót i materiałów budowlanych wyniesie 283 816,27 zł brutto. Ter-



Prace przy rozbudowie pomieszczeń dla strażaków z Dąbia

min realizacji to koniec maja 2016 roku.

Z końcem lutego widać postępy w pracach na budowie. Pracownicy wykonawcy rozebrali istniejący budynek przy garażach, uporządkowali teren z gruzu, zostały wylane ławy i wymurowane ściany fundamentowe – zakończono

no tym samym etap robót ziemnych. Obecnie murowane są ściany zewnętrzne budynku. Remont przeszła także długa, prowadząca do garaży wiata, w której wymieniono pokrycie dachu i zabezpieczono stalową konstrukcję przed korozją. **Red.**

## WYREMONTOWANO BUDYNEK WYKORZYSTYWANY PRZEZ ZWIĄZEK HODOWCÓW GOŁĘBI POCZTOWYCH W SARNOWIE

W połowie lutego zakończył się remont gminnego budynku gospodarczego w Sarnowie.

W połowie lutego zakończył się remont gminnego budynku gospodarczego w Sarnowie.

Wykonawcą tego zadania było Hutnicze Przedsiębiorstwo Remontowe Dąbrowa Górnicza Sp. z o.o. Firma ta za kwotę 58 681,91 zł zmieniła konstrukcję dachu na dwuspadowy oraz wyremontowała wnętrze budynku, w którego części położono nowe tynki, a wszystkie ściany ocieplono i pomalowano. Odświeżone zostało także dojście do budynku. Obiekt jest wykorzystywany przez członków Związku Hodowców Gołębi Poczтовых z gminy Psary. **Red.**



Wyremontowany budynek wykorzystywany przez Związek Hodowców Gołębi Poczтовых

## POSTĘPY W ZAGOSPODAROWANIU OTOCZENIA SZKOŁY W DĄBIU

Pomimo zmiennej pogody prace ziemne na terenie przyległym do placówki oświatowej w Dąbiu nabrały tempa. Wykonawca – firma Duet Usługi Drogowo-Mostowe z Zawiercia – ma zakończyć roboty do 31 maja br.

Ta inwestycja jest realizowana przede wszystkim z myślą o polepszeniu warunków do zabawy i edukacji dla dzieci oraz z troski o poprawę ich bezpieczeństwa w bezpośrednim otoczeniu szkoły. W ramach przedsięwzięcia wykonane zostaną między innymi: nowy plac szkolny o nawierzchni z kostki, strefy rekreacji po wschodniej i zachodniej stronie szkoły z urządzeniami

siłowni zewnętrznej, chodnik do boiska wielofunkcyjnego, nowe ogrodzenie dla całego placu szkolnego. Zadanie obejmie również remont schodów prowadzących do szkoły, wykonanie monitoringu całego terenu oraz wymianę zbiorników na nieczystości. Plan robót przewiduje także poprawę infrastruktury drogowej przy szkole poprzez powiększenie parkingów: wewnętrznego

i przy ogrodzeniu, modernizację dojazdu do placu szkolnego, poszerzenie odcinka drogi obok terenu szkoły do zawracania szkolnego autobusu oraz wymianę wiaty przystankowej.

Do tej pory wykonano już znaczną część prac. Zamontowano dwa nowe zbiorniki na ścieki sanitarne o pojemności 10m<sup>3</sup> każdy. Ułożono kostkę gra-

c.d. na str. 2

*c.d. ze s. 2 „Postępy w zagospodarowaniu otoczenia szkoły...”*

nitową pod plac apelowy oraz nawierzchnię na terenie przeznaczonym na siłownię zewnętrzną. Wykonano podbudowy pod miejsca postojowe dla samochodów i zamontowano część ogrodzenia z paneli 3D. Wartość przeprowadzonych robót wyniesie 538 458,32 zł brutto. **Red.**



Prace przy budowie wjazdu na plac szkoły w Dąbiu

## FOTOWOLTAIKA W GMINNYCH BUDYNKACH ZA UNIJNE PIENIĄDZE

**Urząd Gminy w Psarach zlecił opracowanie kompletnej dokumentacji projektowo-kosztorysowej instalacji fotowoltaicznych przeznaczonych do produkcji energii elektrycznej dla potrzeb własnych w 9 budynkach użyteczności publicznej na terenie gminy Psary.**

Ogniwa fotowoltaiczne (panele fotowoltaiczne, PV, fotowoltaika) służą do przekształcania energii promieniowania słonecznego na energię elektryczną za pomocą tzw. ogniw słonecznych. Dzięki ogniom można produkować prąd elektryczny na potrzeby danego budynku.

Przedmiotowa dokumentacja jest opracowywana w celu uzyskania unijnej dotacji. Wniosek o przyznanie dofinansowania dla pierwszych pięciu budynków Gmina Psary złożył w Urzędzie Marszałkowskim Woj. Śląskiego jeszcze w marcu br. Jeśli zostanie on zaakceptowany, to instalacje fotowoltaiczne będą wykonane najpierw w następujących budynkach użyteczności publicznej: Urzędzie Gminy w Psarach, szkołach podstawowych w Sarnowie i Dąbiu, budynku gimnazjum w Psarach, a także w przedszkolu publicznym w Sarnowie. Wniosek o dofinansowanie inwestycji dla czterech pozostałych budynków – tj. w Gminnym Ośrodku Kultury w Gródkowie, szkołach pod-

stawowych w Strzyżowicach i Gródkowie oraz w przedszkolu publicznym w Strzyżowicach – zostanie złożony jesienią br. w kolejnym konkursie ogłaszanym przez Urząd Marszałkowski.

Szacunkowa wycena całego przedsięwzięcia wyniesie 995 tys. zł, przy czym 85% wartości projektu ma szansę otrzymać dofinansowanie ze środków unijnych. Montaż paneli fotowoltaicznych pozwoli znacznie zmniejszyć opłaty za energię elektryczną ponoszone przez samorząd gminy. Przewiduje się, że zwrot takiej inwestycji, pod warunkiem uzyskania dotacji z UE, nastąpi już po 2–3 latach.

Kompletna dokumentacja projektowo-kosztorysowa będzie zawierała cały i kompletny system instalacji fotowoltaicznych do produkcji, magazynowania i rozprowadzania energii elektrycznej dla każdego z dziewięciu budynków użyteczności publicznej osobno. Obejmie ona między innymi: wykonanie projektów budowlanych, projektów wykonawczych, kosztory-

sów inwestorskich i przedmiarów robót, specyfikacji technicznych wykonania i odbioru robót budowlanych wraz z informacją bezpieczeństwa i ochrony zdrowia. Dokumentacja projektowa będzie także zawierała rozwiązania pozwalające na integrację fotowoltaiki z urządzeniami i systemami aktualnie istniejącymi w danym budynku.

**Red.**



Przykładowe ogniwa fotowoltaiczne

## TRWAJĄ REMONTY GMINNYCH OBIEKTÓW

**Pracownicy gminnego Zakładu Gospodarki Komunalnej prowadzą remont w obiekcie byłej szkoły w Malinowicach oraz wykonali drobne prace w budynku przy OSP Strzyżowice.**

W budynku szkoły w Malinowicach brygada wykonała remont pomieszczenia kuchni, obejmujący m.in. położenie gładzi gipsowych, malowanie i montaż wyciągu powietrza nad piecami. Z kolei w salce konferencyjnej robotnicy zdejmą stary parkiet, w którego miejsce zostanie ułożony nowy. W pomieszczeniach klatki schodowej pojawią się nowe gładzie gipsowe, na schodach płytki, a na ścianach marmurit i poma-

lowana na nowo lamperia. Dodatkowo brygada wymieni balustradę przy schodach do piwnicy. Obecnie trwają prace w pomieszczeniach piwnicznych, gdzie zostały wykonane wylewki samopoziomujące oraz gładzie na ścianach w pomieszczeniach, w których będzie utworzony kącik do gry w ping-ponga. Dodatkowo w piwnicy zostanie wykonana dodatkowa łazienka wymienione zostaną drzwi oraz oświetlenie. Przero-

biona zostanie też instalacja wodna. Planowany termin zakończenia prac to 31 marzec 2016 r. Koszt robót i materiałów wyniesie 47 910,90 zł brutto.

Z kolei przy budynku OSP w Strzyżowicach pod koniec roku firma Zakład Usługowy DALPET Daniel Koziej z Piekar Śląskich za kwotę 13 700 zł zainstalował nową barierkę ze stali nierdzewnej na schodach prowadzących do Biblioteki Publicznej. **Red.**

#### c.d. ze str. 1 „Wybraliśmy model zbiorczej kanalizacji sanitarnej”

dano cztery najkorzystniejsze warianty, które były porównywalne pod względem kosztów inwestycji oraz przyszłej eksploatacji. Jednym z nich była gospodarka ściekami sanitarnymi oparta w całości na oczyszczalniach przydomowych. Po wizjach lokalnych i dalszych analizach geodezyjnych i geotechnicznych okazało się jednak, że ten wariant mógłby się sprawdzić najwyżej na połowie obszaru gminy.

Drugie rozwiązanie polegało na budowie kanalizacji grawitacyjno-tłocznej z jak najmniejszą liczbą uzasadnionych technicznie oczyszczalni grupowych zlokalizowanych na terenie gminy i bez wyprowadzania części ścieków do istniejących systemów kanalizacyjnych zlokalizowanych w gminach ościennych. Opcja ta byłaby zdecydowanie najdroższa w realizacji, nawet przy założeniu, że jej koszt eksploatacji kształtowałby się na najniższym poziomie spośród innych systemów. Ponadto budowa kanalizacji tego typu wymaga prowadzenia rozległych i uciążliwych dla mieszkańców wykopów otwartych, a także wiązałyby się z koniecznością rozbierania i odtwarzania nawierzchni dróg na dużych połaciach.

Trzecia koncepcja, wybrana ostatecznie za najlepszą, opierała się – podobnie jak wariant drugi – na budowie jak najmniejszej liczby oczyszczalni lokalnych bez ekspedycji części ścieków do innych gmin, ale z wykorzystaniem w całości technologii kanalizacji ciśnieniowej. Wybrany system pozwala na utrzymanie niezależności gminy od cen przyjęcia ścieków przez gminy ościenne oraz umożliwia zachowanie maksymalnej wydajności oczyszczalni w gminie Psary i redukcji kosztów stałych jej funkcjonowania.

Z kolei czwartą rozważaną opcję stanowił system oparty o model ciśnieniowy, lecz zakładający budowę uzasadnionych technicznie oczyszczalni grupowych przy jednoczesnym odprowadzaniu części nieczystości do sieci kanalizacyjnych ościennych gmin. Opcja ta została odrzucona z uwagi na niekorzystne koszty ekspedycji ścieków do sąsiednich gmin oraz brak możliwości wpływu na ich faktyczną wysokość w dłuższej perspektywie. Takie rozwiązanie uzależniałoby nasz system gospodarki ściekami od nieprzewidywalnych czynników zewnętrznych.

Wybór kanalizacji ciśnieniowej popiera ekspert z firmy „Ekoprojekt”, Witold Siko-

ra, który dotąd zaprojektował lub uczestniczył w projektowaniu ponad 400 km sieci kanalizacyjnych oraz 24 oczyszczalni ścieków: *W mojej opinii wybrany przez gminę Psary wariant jest najkorzystniejszy. Przeprowadzona obiektywna i szczegółowa analiza oraz wysunięte na jej podstawie wnioski potwierdziły, że najlepszym rozwiązaniem będzie budowa ciśnieniowej kanalizacji sanitarnej. Przemawiają za nią niskie koszty inwestycyjne, prosty i łatwy montaż przewodów (budowa analogiczna do wodociągu), łatwość montażu na terenach o zróżnicowanych spadkach terenu, dużym uzbrojeniu i niekorzystnych warunkach gruntowych czy w wąskich pasach drogowych, które są często spotykane na terenie gminy. Dodatkowo taki typ kanalizacji można instalować częściowo przy użyciu metod bezwykopowych, np. przewiertem sterowanym, co sprawi, że będzie można uniknąć niszczenia nawierzchni dróg i ich późniejszego, kosztownego odtwarzania.*

Wybrany przez ekspertów model kanalizacji ciśnieniowej polega na gospodarowaniu ściekami sanitarnymi za pomocą niewielkich zbiorników przydomowych wyposażonych w proste i wydajne pompy, które niewielkimi przewodami doprowadzają nieczystości do jednej lub ewentualnie dwóch oczyszczalni zlokalizowanych na terenie naszej gminy. Planowanym miejscem na oczyszczalnię jest teren nieopodal cmentarza gminnego w Psarach, który spełnia wszystkie warunki dla takiej inwestycji, zgodnej z Miejscowym Planem Zagospodarowania Przestrzennego.

Należy dodać, że do kanalizacji ciśnieniowej odprowadzane są wyłącznie ścieki sanitarne, a nie opady deszczu, śniegu, czy wody gruntowe – tworzy bowiem system zamknięty, pobierając ścieki jedynie z przyłączonych gospodarstw domowych, a nie ze studzienek kanalizacyjnych znajdujących się w jezdni. Dzięki temu taka oczyszczalnia ścieków nie będzie obciążona zbędnymi wodami, które utrudniają oczyszczanie ścieków sanitarnych i podwyższają koszty eksploatacyjne oczyszczalni. To wpłynie także na zwiększenie wydajności tej infrastruktury oraz pozwoli ograniczyć ilość i wielkość oczyszczalni koniecznych do obsługi całego systemu – stąd w założeniu planowana jest budowa tylko jednej bądź maksymalnie dwóch oczyszczalni. Inną ważną zaletą kanalizacji ciśnieniowej jest to, że poszczególne elementy instalacji i koszty jej wykonania są znacznie niższe



Przykładowa studzienka przydomowa o śr. ok. 80 cm, w której znajduje się pompa z rozdrabniaczem

niż w przypadku tradycyjnej kanalizacji grawitacyjnej ze spadkiem naturalnym. Stosowane w modelu ciśnieniowym przewody o małych średnicach (porównywalnych do sieci wodociągowej) będą układane dość płytko, na głębokości 1,5 metra, a nie 3 metrów jak miałyby to miejsce w przypadku dużych kanałów grawitacyjnych. Przy takiej technologii robót, do ułożenia przewodów zwykle wystarczy zajęcie pobocza lub fragmentu jezdni, bez konieczności całkowitego wyłączenia ruchu na danym odcinku drogi. Budowę takiego systemu można przyrównać do sukcesywnej i sprawniej wymiany wodociągu realizowanej w naszej gminie przez ostatnie lata i obecnie.

O głos w sprawie całej inwestycji poprosiliśmy również Wójta Gminy Psary Tomasza Sadłonia: *Rzetelne badania naukowe poparte konsultacjami społecznymi pozwoliły ekspertom z firmy „Ekoprojekt” przedstawić – najkorzystniejszą dla naszej gminy – koncepcję rozwiązania problemu gospodarki ściekami. Wykonanie całego systemu kanalizacji ciśnieniowej będzie gigantycznym, ale koniecznym przedsięwzięciem o szacowanych kosztach rzędu 115 mln zł, którego ciężar na szczęście można, a nawet trzeba, już teraz planować i rozkładać w czasie. Jest to jednak inwestycja bardzo postępową i przyszłościową, która posłuży mieszkańcom gminy przez bardzo wiele lat. Jej realizacja stała się możliwa dzięki obecnej, stabilnej i dobrej sytuacji finansowej gminy Psary. Już teraz staramy się także o to, aby jak najwięcej inwestycji drogowych, wodociągowych i teletechnicznych, które i tak będą przeprowadzone w kolejnych latach, szło w parze właśnie z budową kanalizacji ciśnieniowej. Przed samorządem gminy Psary jeszcze bardzo wiele prac przygotowawczych do tego ogromnego zadania – samo opracowanie kompleksowego projektu budowlanego dla I etapu robót potrwa prawdopodobnie do końca 2017 roku. Red.*

## PROGRAM „RODZINA 500 PLUS” W GMINIE PSARY

„Rodzina 500 plus” to świadczenie wychowawcze, które przysługuje matce lub ojcu, opiekunowi faktycznemu albo opiekunowi prawnemu na dzieci do 18 roku życia. Program zakłada, że rodzice lub opiekunowie bez względu na osiągnięte dochody, otrzymają po 500 zł miesięcznie na drugie i każde kolejne dziecko, a rodziny w których dochód nie przekracza kwoty 800 zł netto na osobę w rodzinie (lub 1200 zł w rodzinach z dzieckiem niepełnosprawnym) także na pierwsze dziecko. W gminie Psary wypłatą świadczeń będzie się zajmował Ośrodek Pomocy Społecznej w Psarach.

### GDZIE I KIEDY?

Wnioski będą przyjmowane **od 01 kwietnia 2016 r. w Ośrodku Pomocy Społecznej w Psarach, ul. Szkolna 100** na parterze budynku od poniedziałku do piątku w godz. 7:30 – 17:00. **Uprzejmie prosimy o składanie wniosków, zgodnie z harmonogramem, który został ułożony z podziałem na sołectwa. Dzięki temu, osoby składające dokumenty nie będą musiały stać w długich kolejkach.** Szczegółowy harmonogram przyjmowania wniosków znajdują Państwo poniżej. Ważne! Wypełniony i podpisany wniosek może być również przesłany pocztą na adres Ośrodka Pomocy Społecznej w Psarach. Dokumenty można pobrać ze stron [www.ops.psary.pl](http://www.ops.psary.pl) i [www.psary.pl](http://www.psary.pl) lub w siedzibie Ośrodka Pomocy Społecznej.



HARMONOGRAM SKŁADANIA WNIOSKÓW NA ŚWIADCZENIE WYCHOWAWCZE „RODZINA 500 PLUS”  
W OŚRODKU POMOCY SPOŁECZNEJ PSARY UL. SZKOLNA 100 OD PONIEDZIAŁKU DO PIĄTKU W GODZ. 7:30 – 17:00

SOŁECTWO	SUGEROWANE DATY SKŁADANIA WNIOSKÓW	liczba dni
Brzękowice, Goląsza	01 i 04 kwietnia	2
Dąbie	05 i 06 kwietnia	2
Góra Siewierska	07, 08, 11 kwietnia	3
Gródków	12, 13, 14 kwietnia	3
Malinowice	15 i 18 kwietnia	2
Preczów	19, 20 i 21 kwietnia	3
Psary ulice: Wiejska, Szkolna	22, 25, 26 i 27 kwietnia	4
Psary ulice: Graniczna, Irysów, Kolejowa, Kamienna, Reymonta, Akacyjowa, Boczna, Gródkowska, Kasztanowa, Łeśna, Łączna, Malinowicka, Wolności, Zwycięstwa, Górna, Grabowa, Grójeczka, Polna, Wspólna	28 i 29 kwietnia, 02 i 04 maja	4
Sarnów	05, 06, 09, 10, 11 i 12 maja	6
Strzyżowice ulice: Belna, 1-go Maja	13, 16 i 17 maja	3
Strzyżowice ulice: Graniczna, Szosowa, Boczna, Cicha, Ogrodowa, Parkowa, Podwale, Rogoźnicka, Szopena, Żwirowa	18, 19 i 20 maja	3

### WYPŁACANIE ŚWIADCZEŃ

Jeśli wniosek zostanie złożony w ciągu pierwszych 3 miesięcy (do 1 lipca 2016 r. włącznie), rodzice dostaną wyrównanie wstecz od miesiąca kwietnia 2016 r. W kolejnych miesiącach świadczenie będzie wypłacane począwszy od miesiąca, w którym rodzice złożą wniosek. Prawo do świadczenia wychowawczego w 2016 r. będzie przysługiwało do 30 września 2017 r., a w kolejnych latach będzie ustalane na 1 rok od 01 października do 30 września roku następnego. Do programu będzie można dołączyć w dowolnym momencie.

### INNE WAŻNE DOKUMENTY

Do wniosku należy dołączyć zaświadczenia lub oświadczenia oraz dowody niezbędne do ustalenia prawa do świadczenia wychowawczego dotyczące danego wnioskodawcy i jego rodziny, na przykład:

- zaświadczenie sądu opiekuńczego lub ośrodka adopcyjnego o prowadzonym postępowaniu sądowym w sprawie o przysposobienie dziecka,
- prawomocne orzeczenie sądu orzekające rozwód lub separację,
- orzeczenie sądu opiekuńczego o ustaleniu opiekuna prawnego dziecka,
- inne dokumenty potwierdzające spełnianie warunków do przyznania lub ustalenia wysokości świadczenia wychowawczego będącego przedmiotem wniosku (np. dowód osobisty, akty urodzenia dzieci).

### UWAGI KOŃCOWE

Należy zaznaczyć, że w przypadku, gdy osoba złoży wniosek bez wymaganych dokumentów i nie dostarczy ich na wezwania, a Ośrodek nie będzie w stanie samodzielnie ich pozyskać, wniosek pozostanie bez rozpatrzenia.

Ponadto w przypadku, gdy osoba pobierająca świadczenie wychowawcze marnotrawi je lub wydatkuje niezgodnie z celem, organ właściwy przekazuje należne osobie świadczenie wychowawcze w całości lub w części w formie rzeczowej lub w formie opłacania usług.

## POWSTAJE PROJEKT ULICZNEGO OŚWIETLENIA HYBRYDOWEGO

Jeszcze w tym roku powstaną projekty budowlane wraz z kosztorysem, dotyczące wykonania oświetlenia o ekologicznym zasilaniu hybrydowym na ul. Irysów w Psarach i osiedlu Czerwony Kamień w Górze Siewierskiej oraz energooszczędnego oświetlenia LED na wielu odcinkach dróg gminnych.

Projektowane oświetlenie hybrydowe ma polegać na instalacji latarni z diodami LED, które zasilane będą z dwóch źródeł: generatora wiatrowego i modułów fotowoltaicznych. Takie rozwiązanie jest bardzo praktyczne i oszczędne, ponieważ nie wymaga podłączania lamp do publicznej sieci energetycznej, a co za tym idzie ponoszenia opłat za zakup prądu. Instalacja taka powinna być sprawna przez około 20 lat.

Projekt oświetlenia hybrydowego ma objąć osiedle „Czerwony Kamień” w Górze Siewierskiej przy ul. Kościuszki (droga przejazdowa) na odcinku ok. 1200 metrów bieżących oraz przy drogach osiedlowych: ul. Bursztynowej, ul. Miedzianej, ul. Kvarcowej, ul. Wapiennej i Granitowej (drogi osiedlowe) o łącznej długości ok. 1320 mb. a także ulicę Irysów w Psarach na odcinku ok. 750 mb. Projekty te zostaną wykonane do połowy maja br. Na wykonanie oświetlenia hybrydowego gmina będzie starała się pozyskać dofinansowanie z Unii Europejskiej ze środków

Europejskiego Funduszu Rozwoju Regionalnego w ramach Regionalnego Programu Operacyjnego Województwa Śląskiego na lata 2014-2020.

Oprócz oświetlenia projektowanego z wykorzystaniem odnawialnych źródeł energii (OZE) trwają także prace nad dokumentacją budowlaną dla oświetlenia LED zasilanego tradycyjnie, energią elektryczną z sieci. Opracowanie obejmuje instalacje nowych lamp w takich miejscach jak: odcinek ulicy Brzozowej w Malinowicach oraz Dąbie Chrobakowe, fragment drogi na Brzękowie Wał (od drogi powiatowej), drogę dojazdową do nowej zabudowy w miejscowości Brzękowie Wał na odcinku ok. 212 mb., fragment ul. Parkowej w Strzyżowicach, odcinek ul. Malinowickiej w Psarach (do ośrodka zdrowia), odcinek ul. Podwale w Strzyżowicach, ul. Dębowej w Preczowie, ul. Browarnej w Sarnowie. Ponadto planowane jest objęcie projektem zasilania wiaty przystankowej wraz z monitoringiem w Górze Siewierskiej na łącz-



Przykładowa instalacja oświetleniowa zasilana technologiami OZE

niku ul. Kościuszki i Szopena, w Psarach na ul. Malinowickiej oraz w Psarach na ul. Wiejskiej przy „Prodle” (ujęcie wody), a także oświetlenie pętli autobusowej w Malinowicach.

Wszystkie projekty oświetlenia zostaną wykonane do końca marca 2016 r.

**Red.**

## POWSTAJĄ PROJEKTY TERMOMODERNIZACJI BUDYNKÓW KOMUNALNYCH

**16 lutego br. wyłoniono wykonawców, którzy opracują kompletne projekty rozbudowy, przebudowy i termomodernizacji czterech obiektów użyteczności publicznej w Preczowie, Górze Siewierskiej, Goląszy Górnej i w Strzyżowicach. Projekty te mają szansę na unijne dofinansowanie z Regionalnego Programu Operacyjnego woj. śląskiego.**

Jeden z najważniejszych projektów budowlanych będzie dotyczył budynku po byłej szkole podstawowej w Goląszy Górnej i jej otoczenia. Dokumentacja, oprócz docieplenia, termorenowacji i przebudowy obiektu, obejmuje jeszcze konieczność dokonania wyburzeń na przyległym terenie oraz budowy sanitariatów zewnętrznych i pomieszczeń technicznych. W budynku ma powstać klub seniora, kąpielisko zabawowe dla dzieci, łazienki, a także pomieszczenia magazynowe dla OPS i mieszkania chronione. Część budynku będzie także przeznaczona pod usługi komercyjne, ponieważ zostaną w nim wydzielone 4 pokoje o metrażu od 11-24 m<sup>2</sup> z przeznaczeniem pod wynajem. W każdej części budynku będą znajdowały się również toalety.

Kolejne opracowanie będzie dotyczyło termomodernizacji i remontu budynku szkoły podstawowej w Strzyżowicach, którego parametry energetyczne uległy znacznemu pogorszeniu. Projektant będzie musiał przewidzieć



Powstanie projekt remontu i termomodernizacji byłej szkoły w Goląszy Górnej

wszelkie niezbędne roboty budowlane i instalacyjne wynikające z audytu energetycznego, w tym wymianę izolacji połączeń dachowych, obróbkę blacharskich, uszczelnienie okiennych, docieplenie ścian zewnętrznych, ewentualną naprawę kominów oraz modernizację instalacji

grzewczej. Następny powstający projekt będzie miał w zakresie kompleksową termomodernizację i podwyższenie standardu budynku po byłej szkole podstawowej w Górze Siewierskiej przy ul. Szopena 7. Dokumentacja uwzględni

**c.d. na str. 7**

**c.d. ze str. 6 „Powstają projekty termomodernizacji obiektów komunalnych”**

m.in. plan wykonania niezbędnych remontów zewnętrznych i wewnętrznych oraz instalacji, które poprawią wygląd obiektu, jego funkcjonalność oraz parametry energetyczne i izolacyjne. Według założeń zamawiającego, w obiekcie mają być zastosowane wybrane technologie odnawialnych źródeł energii. W opracowaniu znajdzie się również odwodnienie terenu i modernizacja gospodarki wodno-ściekowej oraz zagospodarowanie terenu przyległego wraz z parkingiem, ogrodzeniem, zielenią, elementami małej architektury, oświetleniem i monitoringiem.

Część prac projektowych obejmie także przygotowanie szczegółowej dokumentacji budowlanej i wykonawczej dla termomodernizacji, rozbudowy, wy-

kończenia i podwyższenia standardu oraz estetyki budynku drugiego garażu OSP w Preczowie przy ul. Szkolnej. Projekt uwzględni wymianę źródeł ciepła na bardziej nowoczesne i ekonomiczne, użycie odpowiednich systemów oszczędzających energię, przyłącza mediów, wykonanie odwodnienia, przebudowę drenażu i odprowadzenie ścieków. W rozbudowanym budynku mają się mieścić toalety dla obsługi mieszkańców korzystających z pobliskiego zaplecza rekreacyjno-sportowego oraz oddzielne sanitariaty dla strażaków. Opracowanie obejmie także plan zagospodarowania przyległego terenu zielenią oraz elementami małej architektury, instalację oświetlenia i monitoringu.

W wyniku przetargów wyłoniono

dwóch wykonawców projektów. Dokumentację dla budynku OSP w Preczowie oraz obiektu przy ul. Szopena w Górze Siewierskiej przygotowuje PPUH „VITARO” z Warszawy oddział w Dziepólni k/Radomska za łączną kwotę 55 350 zł brutto. Natomiast dwa pozostałe projekty wykona firma PROJEKT-TECHNIKA sp. j. z Kielc, która wyceniła swoje usługi na 59 500 zł brutto. Termin zakończenia prac nad wszystkimi opracowaniami mija 30 kwietnia 2016 roku. Wszystkie powyższe projekty przygotowywane są w celu uzyskania unijnego dofinansowania z Regionalnego Programu Operacyjnego Województwa Śląskiego na lata 2014–2020 w ramach działania 4.3. Efektywność energetyczna i odnawialne źródła energii w infrastrukturze publicznej i mieszkaniowej. **Red.**

**DYREKTOR BĘDZIŃSKIEGO SZPITALA NA SESJI RADY GMINY PSARY**

**25 lutego br. odbyła się XVI sesja Rady Gminy Psary, na której obecny był również dyrektor Powiatowego Zespołu Zakładów Opieki Zdrowotnej lek. med. Jacek Kołacz, który odpowiadał na pytania zebranych przedstawicieli samorządu dotyczące kwestii Szpitala Powiatowego w Będzinie.**

Tego samego dnia, ale o wcześniejszej porze, odbyła się sesja Rady Powiatu Będzińskiego, której temat przewodni stanowiła kwestia dalszych losów szpitala w Będzinie. Przypomnijmy, że radni powiatowi zadecydowali o przeniesieniu do szpitala w Czeladzi (przy ul. Szpitalnej 40) oddziałów zlokalizowanych w budynku w Będzinie (przy ul. Małachowskiego 12), tj.: Oddziału Położniczo-Ginekologicznego, Oddziału Noworodków i Wcześnieaków, Bloku porodowego, Izby przyjęć położniczo-ginekologicznej, Szkoły rodzenia oraz likwidację w będzińskiej placówce Bloku operacyjnego położniczo-ginekologicznego, którego zadania zostaną przejęte przez Blok operacyjny zlokalizowany w Czeladzi przy ul. Szpitalnej 40. Decyzja ta jest przez nich argumentowana bardzo dużym i ciągle rosnącym zadłużeniem całego zespołu szpitali oraz nierentownością poszczególnych oddziałów, co wynika w dużej mierze ze złego zorganizowania obu jednostek.

Bezpośrednio po sesji Rady Powiatu Będzińskiego, dyrektor PZZOZ w Będzinie przyjechał na sesję Rady Gminy Psary w celu wyjaśnienia zaistniałych zmian oraz odpowiedzi na pytania przedstawicieli naszych mieszkańców zaniepokojonych tą sytuacją. Dyrektor przedstawił dość szczegółowo cel i zakres przeprowadzanej reformy, odnosząc się na bieżąco do obaw społecznych arty-

kułowanych przez gminnych radnych i Wójta Gminy Psary. Pan Jacek Kołacz zapewnił wszystkich, że nie dojdzie do zamknięcia żadnego obecnie działającego oddziału szpitalnego, a zmiany będą polegać jedynie na reorganizacji pomiędzy budynkami szpitali w Będzinie i Czeladzi. Główną ideą jest skupienie w jednym ośrodku takich usług medycznych, które wymagają dostępu do specjalistycznych badań, np. tomografii komputerowej, a także stałej obsługi lekarzy o bardzo wysokich kwalifikacjach, często związanych bezpośrednio z ratowaniem życia, np. anestezjologów, chirurgów, neonatologów itp. Dlatego też szpital w Czeladzi będzie dysponował następującymi oddziałami: Położniczo-Ginekologicznym, Noworodków i Wcześnieaków, Dziecięcym, Otolaryngologicznym, Chorób Wewnętrznych, Chirurgicznym, Urazowo-Ortopedycznym, Neurologicznym, Udarowym, a także Izłą Przyjęć, Blokiem Porodowym i Szkołą Rodzenia, laboratorium wraz z pracownią mikrobiologii. Natomiast w mniejszym od czeladzkiego budynku szpitala w Będzinie znajdują się oddziały: Rehabilitacji, Paliatywny (wcześniej nieczynny od 3 lat), Pielęgnacyjno-Opiekuńczy oraz przychodnie (przeniesione z budynku przyszpitalnego), punkt poboru krwi, pracownie RTG i USG. Zmiany te pozwolą – według Starostwa Powiatowego – na skonsolidowanie trzech



Dyrektor PZZOZ w Będzinie lek. med. Jacek Kołacz odpowiada na pytania Wójta

bloków operacyjnych w jeden wielosalowy blok operacyjny, co doprowadzi do znacznego ograniczenia kosztów, jednak nie spowoduje spadku jakości opieki nad pacjentami. Ponadto działanie to ma skutkować obniżeniem wydatków związanych z zabezpieczeniem dyżurów lekarzy anestezjologów oraz personelu bloku operacyjnego.

Dyrektor Kołacz podkreślił również, że planowane jest uruchomienie w będzińskiej placówce całodobowego dyżuru nocnej i świątecznej opieki zdrowotnej, którego w tym miejscu do tej pory nie było. Funkcjonowanie tej usługi medycznej zależy w dużej mierze od tego, czy będzińskiemu ośrodkowi uda się wygrać konkurs na tego rodzaju świadczenia organizowany okresowo przez Narodowy Fundusz Zdrowia. **Red.**

## ATRAKCYJNE NAGRODY DLA NOWYCH MIESZKAŃCÓW GMINY

Informujemy, że już od 7 marca można zgłosić swój udział do trzeciej edycji konkursu „Tu mieszkam – tu płacę podatek dochodowy”. Konkurs potrwa do 2 stycznia 2017 r.

Konkurs „Tu mieszkam – tu płacę podatek dochodowy” skierowany do nowych mieszkańców gminy Psary, którzy od 7 marca 2016 r. zdecydują się zameldować na pobyt stały w gminie Psary lub poinformują urząd skarbowy o zamieszkiwaniu na terenie naszej gminy.

Zasady konkursu są takie same jak w ubiegłych edycjach. Aby wziąć w nim udział wystarczy wypełnić i przesłać do Urzędu Gminy formularz, udzielając jednocześnie odpowiedzi na pytanie konkursowe. Niezbędne dokumenty są dostępne w kancelarii Urzędu Gminy w Psarach oraz na stronie [www.psary.pl](http://www.psary.pl), za pośrednictwem której można również wysłać wspomniany formularz.

W pytaniu konkursowym należy przedstawić własną propozycję wykorzystania środków w kwocie 20 000 zł, pochodzących z rozliczonych na terenie Gminy Psary podatków, na realizację dowolnego celu publicznego, mieszczącego się w zakresie tzw. zadań własnych gminy. Specjalnie powołana komisja wybierze najciekawsze spośród nadesłanych pomysłów.

Na zwycięzców czekają atrakcyjne nagrody takie jak: kamera cyfrowa i tablety. Dodatkową formą wyróżnienia dla zwycięzcy będzie symboliczne przekazanie kwoty 20 000 zł z budżetu gminy w 2017 roku na realizację zadania publicznego opisanego w zwycięskim formularzu konkursowym.

W konkursie mogą brać udział osoby pełnoletnie, które: 1) w rocznym zeznaniu o wysokości osiągniętego dochodu (PIT) w roku podatkowym 2015 po raz pierwszy wskazały miejsce zamieszkania na terenie gminy Psary; 2) lub w okresie od 7 marca 2016 r. do dnia zamknięcia konkursu, tj. do 1 stycznia 2017 r. złożyły w Urzędzie Skarbowym poprawnie wypełniony formularz ZAP-3, aktualizujący miejsce zamieszkania i wskazały w nim aktualne miejsce zamieszkania na terenie gminy Psary; 3) albo w tym samym czasie zdecydowały się zameldować na pobyt stały w gminie Psary.

Gorąco zachęcamy Państwa do udziału w konkursie. Pamiętajmy, że blisko 38% środków z podatków dochodowych od osób fizycznych trafia z powrotem, z budżetu państwa, do budżetu gminy, w której dany podatnik deklaruje miejsce stałego zamieszkiwania. Są to znaczne kwoty wpływające bezpośrednio na poprawę jakości życia wszystkich mieszkańców. Zachęcamy: płac płacić podatek dochodowy w miejscu zamieszkania, gdyż on wróci do Ciebie w postaci nowych inwestycji, z których będziesz korzystać Ty i Twoi bliscy!



## OPIEKA NAD ZWIERZĘTAMI A PRAWO

**W związku ze zgłoszeniami wpływającymi do Urzędu Gminy, które dotyczą niewłaściwego traktowania zwierząt domowych, przypominamy o obowiązkach prawnych spoczywających na ich właścicielach.**

Przede wszystkim pamiętajmy, że zwierzę nie jest rzeczą i jako istota żyjąca ma zdolność odczuwania także cierpienia. Dlatego niezwykle istotne jest to, jakie warunki zapewniamy naszym czworonogom. Zgodnie z obowiązującym prawem, mamy obowiązek zapewnić im pomieszczenie chroniące przed zimnem, upałami i opadami atmosferycznymi, z dostępem do światła dziennego, umożliwiające swobodną zmianę pozycji ciała, odpowiednią karmę i stały dostęp do wody. Nie można także trzymać zwierząt domowych na uwięzi bez przerwy dłużej niż 12 godzin w ciągu doby, ani w sposób powodujący u nich uszkodzenie ciała lub cierpienie czy taki, który nie zapewnia możliwości niezbędnego ruchu. Uwięź nie może być także krótsza niż 3 metry.

Nasza odpowiedzialność za zwierzęta polega również na pokrywaniu szkód, które zwierzę wyrządzi. Wiele problemów w tym związanym, w tym kwestie ucieczek, agresji czy znaczenia terenu przez zwierzęta, rozwiązuje odpowiednia tresura zwierząt jak i sterylizacja. W tym miejscu przypominamy o akcji sterylizacji, która trwa w wielu gabinetach weterynaryjnych w naszym powiecie – taki zabieg można w nich dokonać w niższej cenie.

**Pełna lista gabinetów uczestniczących w akcji znajduje się na stronie [WWW.AKCJASTERYLIZACJI.PL](http://WWW.AKCJASTERYLIZACJI.PL)**

Dbajmy o nasze zwierzęta, warunki w jakich przebywają oraz ich zdrowie. Pamiętajmy, że zwierzę domowe jest członkiem naszej rodziny, dlatego jesteśmy odpowiedzialni za to, aby zapewnić mu jak najlepsze warunki życiowe. Jeśli nie jesteśmy w stanie tego zrobić, to po prostu nie decydujemy się na posiadanie zwierzęcia domowego.

## NOWA USŁUGA ODBIORU ODPADÓW ZIELONYCH I ROZBIÓRKOWYCH JUŻ WKRÓTCE DOSTĘPNA

**Już od kwietnia uruchomiona zostanie dodatkowa usługa zamówienia odbioru odpadów zielonych oraz odpadów budowlanych i rozbiórkowych wraz z ich zagospodarowaniem.** Koszt odbioru 1 sztuki worka o pojemności 120 litrów w kolorze brązowym z odpadami zielonymi wynosić będzie 8,40 zł brutto, natomiast koszt odbioru odpadów budowlanych i rozbiórkowych w worku typu big-bag wyniesie 135 zł brutto za 1 tonę odpadów.

## KOMUNIKAT DOTYCZĄCY POJEMNIKÓW NA ODPADY KOMUNALNE ZMIESZANE

**W związku ze zgłoszeniami mieszkańców dotyczącymi kradzieży, zniszczenia lub uszkodzenia pojemników na odpady komunalne zmieszane z napisem „WŁASNOŚĆ GMINY PSARY”, że:**

- jeśli pojemnik został skradziony, zniszczony lub uszkodzony przez osobę trzecią, to należy dokonać stosownego zgłoszenia na najbliższym komisariacie Policji oraz pisemnie poinformować tutejszy urząd o zaistniałej sytuacji;
- jeśli pojemnik uległ zniszczeniu lub uszkodzeniu w wyniku działania właściciela nieruchomości, to należy dokonać pisemnego zgłoszenia o tym zdarzeniu w siedzibie Urzędu Gminy Psary; w tym przypadku właściciel zostanie obciążony kosztem zakupu nowego pojemnika oraz kosztami jego transportu.

**Apelujemy, aby pojemniki na odpady komunalne zmieszane użytkować zgodnie z ich przeznaczeniem.**





# GŁOS SZKOLNY

Bezpłatny dodatek do gazety samorządowej  
Głos Gminy Psary

Nr 43 / II / 2015/2016

## WSPOMNIENIE CZAR



Występy z okazji dnia Babci i Dziadka

Styczeń to miesiąc szczególny, w którym swoje święto obchodzą babcie i dziadkowie. Chcąc uczcić te wyjątkowe dni, społeczność przedszkola i szkoły podstawowej w Gródkowie miała za-

szczyt pochwalić się swoimi umiejętnościami podczas występów artystycznych.

Dzieci z oddziałów przedszkolnych w przedstawieniach dla babci i dziadka oraz uczniowie klas młodszych w mon-

tażach słowno-muzycznych pod hasłem „Wspomnień czar” zaprezentowali swoje umiejętności wokalne-recytatorskie, chcąc w ten sposób wyrazić uczucia, miłość i szacunek dla osób starszych.

W trakcie uroczystości babcie i dziadkowie mogli podziwiać swoje pociechy podczas recytacji wierszy, śpiewu, gry na instrumentach perkusyjnych, a zwłaszcza w tańcach, które były tzw. „wisienką na torcie” ich występu. Atmosfera tej uroczystości była jak co roku miła, wspólna i serdeczna. Dzieci poczuły się jak prawdziwi gospodarze, a goście nie kryli wzruszenia. Na koniec wszystkie wnuki obdarowały swoich „dziadków” własnoręcznie wykonanymi laurkami i upominkami. Mamy nadzieję, że w tak miłym i wesołym nastroju upłynie im cały rok, aby znów zagościć w naszej szkole.

**SP Gródków**

## AKCJA „KREDKI DLA MATUGII”

W tym roku uczniowie naszej szkoły zainspirowani działalnością Szkolnego Klubu Wolontariatu „Pomocna dłoń” przyłączyli się do akcji „Kredki dla Matugii”, organizowanej przez Fundację „Razem dla Afryki”.

Matugga to niewielka miejscowość w pobliżu stolicy Ugandy – Kampali. Swoją misję, w tym szkoły, prowadzą krakowscy franciszkanie. Akcja ma na celu wesprzeć działalność misjonarzy poprzez zbórkę podstawowych przyborów szkolnych. Uczniowie zachęceni przez wolontariuszy z naszej szkoły przez blisko 10 dni przynosili zakupione przez rodziców nowe materiały, wśród których znalazły się: kredki, farbki, zeszyty, bloki rysunkowe i wiele innych, bardzo potrzebnych przyborów. Zgromadzone w dużej ilości dary (aż 4 kartony) zostaną dostarczone do uczniów w Ugandzie w lutym. Ogromnie cieszymy się, że akcja ta spotkała

się z tak wielką życzliwością i hojnością wielu uczniów i ich rodziców. Dziękujemy wszystkim za otwarte serca, a z pewnością najwspanialszym podziękowaniem będą uśmiechnięte buzie dzieci z Matugga, które prześlą naszej szkole swoje zdjęcia po otrzymaniu darów.

waniem będą uśmiechnięte buzie dzieci z Matugga, które prześlą naszej szkole swoje zdjęcia po otrzymaniu darów.

**SP Strzyżowice**



Wolontariusze ze Szkolnego Klubu Wolontariatu podczas zbiórki artykułów szkolnych

## DWUNASTE SPOTKANIE „W ŚWIECIE MITÓW”

Boscy bracia z Dąbia, Boskie trio z Sarnowa, Greckie 2+1 ze Strzyżowic i Olimpijczycy z Gródkowa to reprezentanci piątoklasistów wszystkich szkół podstawowych naszej gminy, którzy przystąpili do rywalizacji o laur zwycięstwa w międzyszkolnym konkursie mitologicznym organizowanym już po raz dwunasty przez Szkołę Podstawową w Dąbiu. Na spotkanie z barwną i oryginalnie wyglądającą plejadą greckich bogów i bohaterów przybyli: Przewodniczący Rady Gminy Psary Jacenty Kubica, dyrektor GBP Helena Warczok i Sekretarz Gminy Miirella Barańska-Sorn.

Konkursowe zmagania poprzedził krótki występ artystyczny gospodarzy, którzy zaprezentowali dość swobodną interpretację przygód Odyseusza, umieszczając zdarzenia w XXI wieku, a podróż statkiem zamieniając na samochodową wyprawę. W grecki klimat spotkania tradycyjnie już wprowadziła wszystkich gości Zorba, wykonana przez szkolną grupę taneczną.

Zawodnicy, niczym mityczny Herakles, mieli do wykonania dwanaście prac. Pierwszą był e-test. Przedstawiciele starożytnej cywilizacji bez problemu poradzi sobie z technologią cyfrową, udzielając za pośrednictwem pilotów odpowiedzi na podstawowe pytania dotyczące mitologii greckiej. Potem, również korzystając z technologii komputerowej, zespoły mogły obserwować na dużym ekranie kolejne zadania. Dotyczyły one m.in. rozpoznawania postaci mitologicznych w malarstwie i rzeźbie, nazwania prac



Zwycięska drużyna z Dąbia

Heraklesa przedstawionych na ilustracjach, uzupełnienia luk w tekście mitów, wykorzystania mitologizmów we współczesnym języku, rozpoznawania boskich atrybutów, no i oczywiście autoprezentacji wybranego przez siebie bohatera mitów. Pomysłowość uczniów przerosła nasze oczekiwania! Wszystkie stroje były dopracowane i starannie wykonane. Wszyscy zadbali o odpowiednie rekwizyty, a niektórzy nawet chcąc, aby starożytni bohaterowie stali się bliżsi wyobrażeniom człowieka XXI wieku, wyposażyli ich we współczesne rekwizyty - Posejdona w płetwy, Hadesa w przytulnego pluszaka zamiast złowrogiego Cerbera. Równie przemyślane były prezentacje ust-

ne, które oprócz wiedzy mitologicznej zawierały dużą dawkę humoru.

I tak powoli, niczym po nitce do kłębka, zachowując olimpijski spokój, zawodnicy dotarli do dwunastego zadania, którym było zmierzenie się z X muzą, a więc rozpoznanie mitologicznych postaci w filmie. Zawodnicy udowodnili, że mitologia nie jest ich piętą Achillesa, dlatego też nauczycielskie jury nie miało łatwego zadania z wytypowaniem zwycięzców.

Laur zwycięstwa XII Gminnego Konkursu Mitologicznego zdobyli Boscy bracia z Dąbia, czyli Robert Dobrzyński, Karol Król i Antek Sindera. Dwa równorzędne drugie miejsca przypadły zespołom uczniowskim z Gródkowa i ze Strzyżowic, a trzecie miejsce zajęło Boskie trio z Sarnowa.

Warto podkreślić, że rywalizacja nie przesłoniła tego, co najbardziej wartościowe – ciekawych i twórczych pomysłów zawodników, ich ekspresji i kreatywności. Podkreśliła to p. Miirella Barańska-Sorn, wręczając nagrody nie tylko zwycięskim drużynom, ale też indywidualnie każdemu uczniowi i dołączając do nich zasłużone dyplomy za wiedzę Ateny, spryt Odyseusza i odwagę Ikaru.

Wszystkim uczestnikom gratulujemy zgłębienia tajemnic mitologii greckiej, nauczycielom dziękujemy za przygotowanie uczniów do konkursu i zapraszamy za rok na trzynaste spotkanie „W świecie mitów”.

**Redakcja SP w Dąbiu**



W oczekiwaniu na kolejne zadanie

## TOMASZ SADŁOŃ W FINAŁOWEJ DZIESIĄTCE KONKURSU NA NAJLEPSZEGO WÓJTA W KRAJU

Z przyjemnością przekazujemy informację z ostatniej chwili, że Kapituła Konkursu na „Wójta roku 2015”, po rozpatrzeniu zgłoszonych kandydatur, wybrała finałową dziesiątkę, w której znalazł się Wójt Gminy Psary Tomasz Sadłoń. Włodarz naszej gminy jest jedynym reprezentantem województwa śląskiego wśród finalistów. Organizatorem tego ogólnopolskiego konkursu jest Program 1 Telewizji Polskiej SA, a patronatem objął go Minister Rolnictwa i Rozwoju Wsi.

Celem konkursu jest wyłonienie wójta, który w 2015 roku wykazał się największymi osiągnięciami w pracy na rzecz swojej gminy. Kandydatów do tytułu „Wójta roku 2015” zgłaszały osoby, instytucje i organizacje, które w odpowiednim formularzu przedstawiały szczegółowo sukcesy kandydata. Kapituła Konkursu 8 marca wyłoniła 10 finalistów, których oceniono na podstawie nadesłanych zgłoszeń. Warto zauważyć, że w Polsce funkcjonuje 1559 gmin wiejskich, a więc znalezienie się w dziesiątce laureatów jest ogromnym wyróżnieniem.

Sylwetki i osiągnięcia finalistów będą w najbliższym czasie prezentowane na antenie Programu 1 Telewizji Polskiej. Natomiast zwycięzcą całego konkursu będzie ten kandydat, na którego zostanie oddana największa ilość głosów SMS. **Głosowanie potrwa od 21 marca do 4 kwietnia 2016 r. Numery, na które należy wysłać SMSy z poparciem na odpowiednich kandydatów, organizator poda do publicznej wiadomości dopiero 21 marca br., a my niezwłocznie przekazemy je naszym mieszkańcom, zachęcając do oddania**

głosu na wójta naszej gminy. Uroczyste ogłoszenie wyników konkursu oraz wręczenie nagród odbędzie się 23 kwietnia 2016 roku na gali w gmachu TVP SA przy ul. Woronicza 17 w Warszawie.

Osobą, która zgłosiła Wójta Gminy Psary jest Wojciech Kamecki – wieloletni sołtys Preczowa oraz naczelnik Ochotniczej Straży Pożarnej w Preczowie: *W miejscowości, w której mieszkam tylko w 2015 r. przebudowano ponad kilometr głównej drogi przy której powstały chodniki, wybudowano boisko wielofunkcyjne, siłownię zewnętrzną, górkę do jazdy na sankach, rozbudowano plac zabaw przy remizie OSP oraz zmodernizowano stadion piłkarski, gdzie zainstalowano automatyczny system nawadniania i nową murawę, pojawiły się także zadaszone trybuny oraz parking z drogą dojazdową. Bardzo się cieszę, że Wójt naszej gminy znalazł się w finałowej dziesiątce. Jestem przekonany, że zasłużył sobie na to wyróżnienie.*

W formularzu zgłoszeniowym należało przedstawić osiągnięcia kandydata w zakresie budowy infrastruktury komunalnej, w szczególności dróg, wodociągów, obiektów sportowych,



Wójt Gminy Psary chwilę po wyróżnieniu Złotą Odznaką Honorową za wspieranie seniorów nadaną przez Związek Emerytów, Rencistów i Inwalidów 8 marca br.

budynków użyteczności publicznej, a także przedsięwzięć aktywizujących dzieci, młodzież, dorosłych i starszych w zakresie kultury, edukacji i sportu. Oceniane było także wykorzystanie unijnych środków pomocowych, szczególnie z Programu Rozwoju Obszarów Wiejskich.

O komentarz poprosiliśmy samego laureata – Wójta Gminy Psary Tomasza Sadłonia: *Obecność w gronie 10 najlepszych wójtów w roku 2015 w Polsce jest dla mnie ogromną i bardzo miłą niespodzianką. Nigdy nawet nie marzyłem o takim wyróżnieniu, ale oczywiście bardzo się cieszę, że nasza ciężka praca i postęp, jaki dokonał się w Gminie Psary w ciągu ostatnich 5 lat, zostały dostrzeżone i docenione. Uważam, że to wspólny sukces wszystkich osób, które były zaangażowane w rozwój naszego samorządu, w tym radnych i sołtysów, pracowników urzędu gminy i gminnych jednostek oraz wielu innych osób, których nie sposób tu wyliczyć. Wyróżnienie to jest również ogromnym powodem do dumy dla wszystkich mieszkańców naszej gminy.*



W zeszłym roku przebudowano ponad kilometr głównej drogi w Preczowie



W 2015 r. wybudowano również boisko wielofunkcyjne w Dąbiu oraz poprawiono estetykę budynku szkoły

Zeskanuj kod smartfonem lub tabletem, aby zobaczyć podsumowanie 2015 roku dostępne także na [www.psary.pl](http://www.psary.pl)



## ANKIETER URZĘDU STATYSTYCZNEGO MOŻE ZAPUKAĆ LUB ZADZWONIĆ

Uprzejmie informujemy, że Urząd Statystyczny w Katowicach realizuje na terenie województwa śląskiego reprezentacyjne badania ankietowe.

### DOBRCZE WIEDZIEĆ, ŻE:

- badania prowadzone są metodą reprezentacyjną na terenie całego kraju: w wylosowanych mieszkaniach, gospodarstwach domowych, gospodarstwach rolnych, na przejściach granicznych, w wybranych placówkach handlowych.
- badania realizowane są przez ankierów - pracowników Urzędu Statystycznego, którzy pozyskują informacje od respondentów bezpośrednio - w formie wywiadu lub telefonicznie; w niektórych badaniach istnieje możliwość samodzielnego wypełniania formularzy;
- zagwarantowana jest poufność informacji przekazywanych przez respondentów; obowiązuje bezwzględnie przestrzegana zasada zachowania tajemnicy statystycznej;
- wyniki badań ankietowych są szeroko wykorzystywane: na ich podstawie opracowywane są analizy, publikacje dotyczące różnych dziedzin życia; dane stanowią podstawę do podejmowania strategicznych decyzji i lokalnych inicjatyw, tworzenia planów rozwoju na wszystkich szczeblach zarządzania; służą także każdemu, przeciętnemu obywatelowi.

### TOŻSAMOŚĆ I WIARYGODNOŚĆ ANKIETERA

Każdy ankier - pracownik Urzędu Statystycznego Katowice przedstawia się i posiada legitymację służbową oraz imienne upoważnienie.

**Tożsamość ankiera można sprawdzić kontaktując się z Urzędem Statystycznym w Katowicach telefon 32-77-91-291 lub kom. 695 255 244 lub email: D.Gwozdz@stat.gov.pl**

### WIĘCEJ INFORMACJI O BADANIACH

Więcej informacji o aktualnych badaniach ankietowych i ankierach można znaleźć pod linkami:

- <http://stat.gov.pl/informacja-o-badaniach-ankietowych/>
- <http://katowice.stat.gov.pl/co-gdzie-jak-zalawic/gdy-skontaktuje-sie-z-nami-ankier/>

**Prosimy o przychylność i współpracę z ankierami! Z góry dziękujemy.**

## KOMISARIAT POLICJI W WOJKOWICACH PRACUJE NAD MATERIAŁAMI DO KRAJOWEJ MAPY ZAGROZEŃ BEZPIECZEŃSTWA W POLSCE

Poczucie bezpieczeństwa jest podstawową potrzebą każdego człowieka i ma decydujący wpływ na funkcjonowanie każdej społeczności. Większość społeczeństwa nie ma obecnie bezpośredniego dostępu do bieżących danych statystycznych, dotyczących skali i rodzaju przestępczości, czy występujących zagrożeń. Opiera się więc na własnych odczuciach, a także na opiniach znajomych, a w znacznej mierze na opiniach kreowanych przez środki masowego przekazu, budując w ten sposób obraz poziomu poczucia bezpieczeństwa. Dlatego niezwykle ważnym jest tworzenie narzędzi, które pozwolą na rzetelne i czytelne przedstawienie - głównie społecznościom lokalnym - skali i rodzaju zidentyfikowanych zagrożeń.

Jednym z narzędzi służących poprawie komunikacji między Policją a społeczeństwem będzie rozwiązanie informatyczne pn. „Krajowa mapa zagrożeń bezpieczeństwa w Polsce”. Będzie to rozwiązanie systemowe o zasięgu ogólnokrajowym”. Opinie społeczne bowiem będą miały decydujący wpływ na ostateczny kształt projektowanego narzędzia informatycznego, służącego do prezentacji informacji o stanie bezpieczeństwa. Dlatego w związku z pracami nad opracowaniem mapy zagrożeń bezpieczeństwa dla naszej gminy, 25 lutego 2016r. w sali OSP w Dąbiu odbyło się spotkanie konsultacyjne przedstawicieli policji z wójtem, radnymi, sołtysami oraz mieszkańcami gminy Psary, podczas którego jego uczestnicy wskazali kilka problemów, na które należy zwrócić uwagę przy opracowaniu mapy. W trakcie dyskusji ustalono, że aby dokładnie sprecyzować miejsca, które zdaniem społeczności lokalnej stwarzają duże zagrożenie poczucia bezpieczeństwa, do wszystkich mieszkańców naszej gminy wystosowany zostanie apel o zgłaszanie takich miejsc.

**Wobec powyższego Komisariat Policji w Wojkowicach bardzo prosi wszystkich mieszkańców gminy o podanie informacji o miejscach, które Państwa zdaniem są niebezpieczne i należy umieścić je na mapie zagrożeń bezpieczeństwa.**

### Informacje należy przekazywać:

- **pisemnie na adres: Komisariat Policji w Wojkowicach, ul. Jana III Sobieskiego 125;**
- **telefonicznie:**  
**32 269 17 13 - Komendant Komisariatu Policji nadkom. Rafał Bański;**  
**32 269 17 23 - z-ca Komendanta Komisariatu Policji kom. Marcin Kaszuba**  
**32 269 17 22 - dzielnicowy asp. sztab. Akadiusz Ćwięk;**
- **drogą mailową: rafalbanski@gliwice.ka.policja.gov.pl w tytule prosimy wpisać słowo: „MAPA”**

Mamy nadzieję i głęboko wierzymy, że nie pozostaniecie Państwo obojętni na nasz apel i wspólnie stworzymy program, który pozwoli na zwiększenie poczucia bezpieczeństwa mieszkańców gminy Psary.

*Komendant Komisariatu Policji w Wojkowicach  
nadkom. Rafał Bański*

## MINISTERSTWO FINANSÓW ROZPOCZĘŁO AKCJĘ SZYBKIE PIT

Szybki PIT to kampania informacyjna Ministerstwa Finansów, która wspiera podatników przy rozliczeniu rocznego zeznania podatkowego (PIT). Akcja odbędzie się już po raz ósmy i obejmie swoim zasięgiem całą Polskę. Rozpocznie się 18 lutego, a zakończy dwa tygodnie po zamknięciu okresu rozliczeniowego, który w tym roku upływa 2 maja.

Szybki PIT w swojej nazwie nawiązuje do faktu, że składając PIT przez Internet, można zrobić to naprawdę szybko. Dodatkowo jest to proste i bezpieczne, a jednocześnie oszczędza czas i pieniądze. Nie trzeba przy tym drukować formularza, wypełniać go odręcznie czy kupować znaczka pocztowego.

W ramach tegorocznej akcji resort finansów przygotował dla podatników wiele udogodnień oraz narzędzi ułatwiających rozliczenia, m.in.:

• **16 kwietnia (w sobotę) „Dzień Otwarty Urzędu”** – w Urzędzie Skarbowym w Będzinie zeznania roczne będą przyjmowane w godz. od 9:00 do 13:00, a kasa będzie czynna w tym samym czasie; tego dnia we wszystkich urzędach skarbowych zostaną będą dni otwarte, podczas których pracownicy administracji podatkowej będą pomagać podatnikom przy składaniu PIT-ów za 2015 rok; ponadto będzie można uzyskać

informacje podatkowe m.in. w zakresie: ulg i odliczeń w podatku dochodowym od osób fizycznych za 2015 rok, możliwości składania zeznań oraz deklaracji drogą elektroniczną oraz Narodowej Loterii Paragonowej.

- w urzędach udostępniono specjalne stanowiska komputerowe, umożliwiające wysłanie deklaracji drogą internetową;
- **w każdą środę w Urzędzie Skarbowym w Będzinie w godz. 8:00 – 14:00 będzie można skorzystać z pomocy urzędników w wypełnianiu PITu w formie elektronicznej** (w tym celu należy zgłosić się z informacjami od płatników do oznaczonego stanowiska komputerowego znajdującego się na głównej Sali Obsługi Podatnika);
- uruchomione zostaną dyżury telefoniczne, w czasie których eksperci odpowiedzą na pytania podatników – ich terminy będą podawane na bieżąco na stronach właściwych urzędów skarbowych;
- **28 i 29 kwietnia w Urzędzie Skarbowym w Będzinie zeznania roczne będą przyjmowane w godz. od 7:00 do 18:00, a kasa będzie czynna w od g. 7:00 do 17:00.**

Kampanii Szybki PIT towarzyszy strona internetowa [www.szybkipit.pl](http://www.szybkipit.pl). Zawiera ona aktualności, broszury informacyjne Ministerstwa Finansów, informacje o sposobach rozliczeń rocznych przez Internet oraz wyszukiwarkę urzędów skarbowych. Na stronie będzie też dostępna aplikacja pytaniowa Szybki PIT. Akcja Szybki PIT będzie też obecna na Facebooku [www.facebook.com/Szybki.PIT](http://www.facebook.com/Szybki.PIT)

Ponadto Izba Skarbowa w Katowicach udostępniła aplikację do sprawdzania postępu w załatwieniu zwrotu podatku z zeznań rocznych: [www.isnet.katowice.pl/zwroty](http://www.isnet.katowice.pl/zwroty)

**Przypominamy, że w 2016 r. 30 kwietnia jest dniem wolnym od pracy (sobota), dlatego też ostatni dzień składania zeznań przypada na 2 maja.**



## KOMUNIKAT W SPRAWIE WYŁAPYWANIA BEZDOMNYCH ZWIERZĄT

Informujemy, iż w 2016 r. bezdomne zwierzęta wyłapane na terenie gminy Psary przekazywane są do schroniska dla bezdomnych zwierząt zlokalizowanego w Bolesławiu (pow. olkuski) na ul. Parkowej 60.

Jeżeli szukają Państwo informacji o zaginionym zwierzęciu lub zamierzają dokonać wyboru przyszłego członka rodziny zachęcamy do adopcji tamtejszych podopiecznych.

### DANE KONTAKTOWE DO SCHRONISKA:

Schronisko dla bezdomnych zwierząt w Bolesławiu (prowadzone przez spółkę JUKO Sp. z o.o.)

ul. Parkowa 60, 32-329 Bolesław

tel. 32 30 72 360, tel. 501-614-495, tel. 604-942-877

[www.schroniskoboleslaw.pl](http://www.schroniskoboleslaw.pl)

### INTERWENCJE W SPRAWIE ZWIERZĄT

Przypominamy, że wszelkie interwencje dotyczące bezdomnych zwierząt (lub zwierząt potrąconych w wypadkach) należy zgłaszać do Urzędu Gminy Psary (w godzinach pracy) tel. **32 29 44 920**, najbliższego komisariatu Policji - komenda w Wojkowicach tel. **32 269 17 10**, bądź dzwonić pod gminny telefon interwencyjny kom. **609 066 668** (po godzinach pracy Urzędu Gminy Psary).

## AKTYWIZACJA OSÓB MŁODYCH POZOSTAJĄCYCH BEZ PRACY

Powiatowy Urząd Pracy w Będzinie realizuje projekt Aktywizacja osób młodych pozostających bez pracy w powiecie będzińskim (II) współfinansowany przez Unię Europejską ze środków Europejskiego Funduszu Społecznego, Oś Priorytetowa I Osoby młode na rynku pracy, Działanie 1.1 Wsparcie osób młodych pozostających bez pracy na regionalnym rynku pracy – projekty pozakonkursowe, Poddziałanie 1.1.1 Wsparcie udzielane z Europejskiego Funduszu Społecznego Programu Operacyjnego Wiedza Edukacja Rozwój 2014-2020.

**Okres realizacji: 01.01.2016 – 31.12.2016**

**Cel główny projektu: Zwiększenie możliwości zatrudnienia osób młodych do 29 roku\* życia pozostających bez pracy w powiecie będzińskim.**

Wartość projektu: 3.452.351,70 złotych, w tym 2.909.642,00 wkład EFS

**Liczba osób bezrobotnych objętych wsparciem: 334 osoby do 29 roku życia**, zarejestrowane w PUP Będzin, zakwalifikowane do I lub II profilu pomocy (w tym co najmniej 5 osób niepełnosprawnych i 115 osób długotrwale bezrobotnych), należące do tzw. kategorii NEET (tj. osoba, które nie pracuje, nie uczestniczy w kształceniu formalnym w trybie stacjonarnym oraz w ostatnich 4 tygodniach przed przystąpieniem do projektu nie uczestniczyła w pozaszkolnych zajęciach mających na celu uzyskanie, uzupełnienie lub doskonalenie umiejętności i kwalifikacji zawodowych lub ogólnych, potrzebnych do wykonywania pracy, finansowanych ze środków publicznych).

Wsparcie dla osób młodych do 29 roku życia, pozostających bez zatrudnienia będzie udzielane zgodnie ze standardami określonymi w Planie realizacji Gwarancji dla młodzieży w Polsce tzn. w ciągu czterech miesięcy (dla osób do 25 roku życia okres liczony od dnia rejestracji w urzędzie pracy, dla osób powyżej 25 roku życia od dnia przystąpienia do projektu) osobom młodym zostanie zapewniona wysokiej jakości oferta zatrudnienia, dalszego kształcenia, przyuczenia do zawodu lub stażu.

**Formy wsparcia przewidziane w ramach projektu:**

1) Staże – 250 osób, w tym 30 objętych również refundacją kosztów opieki nad dziećmi do 6 roku życia, dziećmi niepełnosprawnymi do 7 roku życia lub osobami zależnymi;

2) Środki przyznawane jednorazowo na podjęcie działalności gospodarczej, w tym pokrycie kosztów pomocy prawnej, konsultacji i doradztwa związanych z podjęciem tej działalności – 44 osoby;

3) Bony szkoleniowe – 40 osób;

Zakładane rezultaty przewidują, iż co najmniej 1 osoba niepełnosprawna, 41 osób długotrwale bezrobotnych, 48 osób o niskich kwalifikacjach i 49 osób nie kwalifikujących się do żadnej z powyższych grup podejmie pracę w okresie do trzech miesięcy następujących po dniu, w którym zakończyli udział w projekcie.

Szczegółowe informacje o projekcie można uzyskać w siedzibie Powiatowego Urzędu Pracy w Będzinie, ul. Ignacego Krasickiego 17A lub pod numerem telefonu: 32 267 30 03 w. 203

**PUP w Będzinie zachęca osoby bezrobotne oraz pracodawców do udziału w projekcie.**

\*wiek uczestników określany jest na podstawie daty urodzenia, co oznacza, iż wsparciem mogą być objęte osoby poniżej 30 roku życia tj. osoby do dnia ukończenia 30 roku życia (do dnia 30 urodzin).



**Fundusze Europejskie**  
Wiedza Edukacja Rozwój

**UNIA EUROPEJSKA**  
EUROPEJSKI  
FUNDUSZ SPOŁECZNY



## „MŁYN NAD JAWORZNIKIEM” - KSIĄŻKA NASZEGO MIESZKAŃCA

„Młyn nad Jaworzniakiem” to tytuł niedawno wydanej książki Alfreda Przybyłka, mieszkańca Strzyżowic.

Autor o książce: *Co niezwykłego się stało, że w znanych nam dziejach ludzkości, dopiero XIX wiek był początkiem lawinowego pojawiania się wspaniałych wynalazków i genialnej sztuki? Wydaje się że, z pośród wielu uczonych poglądów na ten temat, najbardziej prawdopodobnym jest pogląd profesor Deirdre McCloskey z Uniwersytetu w Illinois (Chicago), która uznaje, że szacunek do przedsiębiorczości i upowszechnianie równości statusu (równe prawa w życiu politycznym, społecznym i gospodarczym), a nie nauka i innowacje technologiczne – po przekroczeniu tzw. „masy krytycznej” – były główną tego przyczyną. (...) Jest druga połowa XIX wieku. Brynica i obydwie Przemysły, zarówno Czarna jak i Biała, po Kongresie Wiedeńskim w 1815 roku sta-nowią granice pomiędzy cesarstwami Rosji, Prus i Austrii. Mieszkańcy ziem przylegających do obu stron tych rzek granicznych żyją w atmosferze wzrastającego kultu pracy, podziwu dla zdobyczy naukowych i osiągnięć kulturowych, w atmosferze dążenia do korzystania w maksymalnym stopniu z tych zdobyczy i osiągnięć, ale i woli do sprostania wyzwaniom pojawiającym się wraz z nimi.*

Książkę zarówno w wersji tradycyjnej (format A5, 244 strony) oraz jako ebook można kupić w księgarni wysyłkowej wydawnictwa ITSTART S.C. z siedzibą w Piekarach Śląskich przy ul. Przyjaźń 241, strona www sklepu <http://www.itstart.pl/nsklep/>

Książka jest dostępna także w lokalnych bibliotekach publicznych gmin Psary i Bobrowniki. Fragmenty rozdziałów książki można znaleźć na stronach internetowych: [www.sonnata.pl](http://www.sonnata.pl) oraz [www.mlynnadjaworzniakiem.pl](http://www.mlynnadjaworzniakiem.pl)



## PRZYWRÓCMY ZWIERZĘTOM WIARĘ W CZŁOWIEKA

*Kto jest okrutny w stosunku do zwierząt, ten nie może być dobrym człowiekiem.* - Artur Schopenhauer

Kilka lat temu nasza szkoła nawiązała współpracę ze schroniskiem „Przystań Ocalenie”, które pomaga skrzywdzonym i bezdomnym zwierzętom. W „Przystani Ocalenie” dom odnajdują nie tylko koty i psy, ale również konie, krowy, które są wykupywane z transportów śmierci. Przystań jest często dla nich ostatnim etapem życia, w spokoju, bez bólu, cierpienia. Mieszkańcy tego miejsca przeżyli wcześniej wiele ciężkich chwil, ale dziś są zdrowi i szczęśliwi. Tutaj mogą godnie zakończyć swoje dni.

Samorząd Uczniowski naszej szkoły zorganizował zbiórkę żywności dla podopiecznych tego schroniska. Los bezpańskich zwierząt nie jest nam obojętny. Zebraliśmy kilka koszy karmy, materacyków, koców, misek. Warto pomagać zwierzętom, bo czują tak jak ludzie i potrafią okazać wdzięczność.

Uczennice klasy VI:

*Natalia: Pomagając bezpańskim zwierzętom, lepiej im żyje się w schronisku, a my czujemy się spełnieni. Pomaganie pozwala poczuć się nam lepszymi. Podejmując takie działania robimy coś dla zwierząt a także dla siebie.*

*Hania i Sandra: „Nie kupuj tylko adoptuj” – adopcja jest najlepszą formą pomocy. W ten sposób zwierzęta znajdują dom, a my zyskujemy oddanego przyjaciela. Jeśli nie mamy w domu warunków dla kota lub psa możemy dokonać adopcji na odległość, zawsze możemy wspierać finansowo lub rzeczowo*



Wolontariusze ze Szkoły Podstawowej w Sarnowie

wo mieszkańców schroniska.

*Karolina: Zwierzęta w schronisku czują się bardzo samotne i nieszczęśliwe bo nie są kochane, one potrzebują miłości tak samo jak ludzie. Bardzo ważny jest dla nich kontakt z człowiekiem. Możesz zostać wolontariuszem, pomagać w pracach porządkowych na terenie schroniska, wyprowadzać psy na spacer, bawić się z nimi. Jeśli jesteś dorosłym, możesz przekazać 1% na konto Fundacji Przystań Ocalenie. Przywróćmy zwierzętom wiarę w człowieka.*

**Redakcja ZSP nr2 w Sarnowie**

## POKOCHAJ ZWIERZĘTA, BO ONE KOCHAJĄ CIEBIE

Klasa IV ze Szkoły Podstawowej w Gródkowie pod hasłem „Pokochaj zwierzęta, bo one kochają Ciebie” zachęcała wszystkich uczniów do zbiórki darów na rzecz pomocy bezdomnym psom i kotom. Uczniowie przygotowali plakat informujący o akcji i zajmowali się zbieraniem karmy i darami rzeczowymi. Wszyscy wiemy, jak ciężko jest im przetrwać śnieżną i mroźną

zimę. Samotne, porzucone, niechciane – pomimo opieki i szczerego oddania pracowników schroniska oraz wolontariuszy potrzebują też naszej pomocy. Ich los jest tylko i wyłącznie skutkiem braku odpowiedzialności ich opiekunów, dlatego też wszyscy, którym los bezdomnych zwierząt nie był obcy włączyli się do tej akcji. W sumie zebraliśmy 150 kg karmy, najwięcej

psich przysmaków przyniósł nasz klasowy kolega Oskar Cepak – 50 kg.

W ostatnim dniu przed rozpoczęciem ferii uczniowie kl. IV-VI udali się do schroniska, aby przekazać dary dla podopiecznych. Na zakończenie naszej wizyty otrzymaliśmy podziękowanie dla uczniów naszej szkoły za wsparcie i stałą współpracę.

**SP Gródków**



Wolontariusze ze Szkoły Podstawowej w Gródkowie

## WIECZÓR FILMOWY Z ...DRESZCZYKIEM



Wieczór filmowy

Długie zimowe wieczory, gdy za czasem deszczowo, sprzyjają częstym oglądaniem telewizji. Na pomysł

wspólnego oglądania filmów wpadli uczniowie klasy VIa. W pewien piątkowy wieczór spotkali się w szkole, aby razem obejrzeć filmy. Chociaż klasa to nie sala kinowa, a tablica interaktywna nie zastąpi dużego ekranu, zabawy i radości było co niemiara.

Wspólnemu oglądaniu towarzyszyły rozmowy, śmiechy, różne emocje (nawet momentami strach!). Jak przystało na wieczór filmowy nie mogło zabraknąć popcornu, coca-coli i innych przekąsek. Wieczór był bardzo udany, a jego uczestnicy pełni wrażeń wrócili do domów.

SP Strzyżowice

## SPOTKANIE Z POLICJANTEM

11.02.2016 r. na terenie Gimnazjum w Psarach została przeprowadzona kampania profilaktyczno-edukacyjna dla młodzieży gimnazjum. Kampania dotyczyła cyberprzemocy, zajęcia prowadził sierżant sztabowy Piotr Kuśka w ramach europejskiego dnia ofiar przemocy. W zajęciach brali udział wszyscy uczniowie, którzy w tym dniu byli obecni w szkole.

Gimnazjum Psary



Spotkanie z policjantem

## BARWY MIŁOŚCI

„Miłość jest pierwszą wśród rzeczy nieśmiertelnych” – tymi słowami Danteo Alighieri gimnazjaliści powitali swoich rodziców przed zebraniem, bowiem przygotowali dla nich wieczorek poetycko-muzyczny pt. „Barwy miłości”.

Pośród blasku świec uczniowie przedstawili różne aspekty miłości – od tej niespełnionej, trudnej, po uczucie, które nas uskrzydla. Pełną zaangażowania, nastroją recytację dopełniali instrumentalnością i tancerze. Rodzice zaś z niedowierzaniem patrzyli na wykonawców, którzy już po raz kolejny ich zaskoczyli.

Gimnazjum Psary



Występy artystyczne



GŁOS SZKOLNY

Głos Szkolny jest dodatkiem do Głosu Gminy Psary redagowanym przez uczniów:

- Gimnazjum im. marszałka Józefa Piłsudskiego w Psarach
- Szkoły Podstawowej im. Tadeusza Kościuszki w Dąbiu
- Szkoły Podstawowej im. Emilii Gierczak w Gródkowie
- Szkoły Podstawowej im. Alfreda Szklarskiego w Sarnowie
- Szkoły Podstawowej im. Stanisława Polakowskiego w Strzyżowicach

Skład gazetki odbywa się w: Gimnazjum im. marszałka J. Piłsudskiego w Psarach

FORMATOWANIE I SKŁAD:

- Michał Bork
- Mikołaj Bury
- Kinga Czarnicka
- Maciej Lis
- Dominika Michalak
- Julia Polak
- Kamila Waliszak

pod opieką K. Nawrot, GimPsary



## CHARYTATYWNY KONCERT KOŁĘD DLA BIANKI I WIKTORII

Niedzielne popołudnie i wieczór 31 stycznia okazały się czasem wyjątkowym. W Gminnym Ośrodku Kultury w Gródkowie zgromadziło się wiele osób, które przybyły tam z potrzeby serca, by pomóc Biance oraz Wiktorii.

Na widowni zasiedli m.in.: Wójt Gminy Psary Tomasz Sadłoń, Dyrektor Zespołu Szkolno-Przedszkolnego nr 1 w Strzyżowicach – Dorota Pronobis-Kościńska, kierownik biblioteki w Strzyżowicach – Joanna Bloch oraz oddelegowany przez Komendanta Wojewódzkiego Policji Zastępca Komendanta Policji w Wojkowicach – komisarz Marcin Kaszuba. Wszyscy zgromadzili się po to, by wesprzeć finansowo rodziców Bianki i Wiktorii, ponieważ dziewczynki wymagają stałego leczenia i rehabilitacji, a są to kwestie niezwykle kosztowne. Zarówno Bianka jak i Wiktoria są siostrzyczkami naszych przedszkolaków, wydało nam się więc rzeczą niezwykle naturalną pomóc Ich rodzinom. I tak zrodził się pomysł charytatywnego Wieczoru Kolędowego.

To muzyczne spotkanie, pod hasłem „w każdym z nas ukryte są niewidzialne nuty”, było pełne wzruszeń. Na scenie, dzięki uprzejmości i zaangażowaniu Ludmiły Sawaszkiewicz, pojawili się wykładowcy Akademii Muzycznej w Katowicach. Wystąpił m.in. laureat wielu nagród w konkursach ogólnopolskich i światowych Marcin Maślak – solo oraz w duecie z małżonką, Emilią Maślak. Zobaczyliśmy również uczniów Szkoły Muzycznej w Dąbrowie Górniczej. Wśród nich znalazł się wychowanek przedszkola w Strzyżowicach Iwo Sawaszkiewicz-Ziomka,



Jeden z występów podczas charytatywnego koncertu

tworzący wraz z bratem Jeremim formację „Za Pan Brat”, a także Weronika Deneka oraz duet siostr Jagody i Julii Stangrett. Wystąpiły też wszystkie grupy przedszkolne ze strzyżowickiej placówki: 3-latki „Przyjaciele Misia Uszatka” pod czujnym okiem Doroty Kolano, „Pracowite Pszczółki” prowadzone przez Aleksandrę Janicką, grupa „Troskliwe Misie” z wychowawczynią Barbarą Sowińską, „Brygada RR” przygotowana przez Karolinę Zemłę-Koj i „Pierwsza Gromadka Puchatka” pod kierunkiem Kornelii Duckiej. Dla Bianki i Wiktorii zagrały też: drużyna zuchowa pod kierunkiem Anny Łebzuch oraz zespół Strzyżowiczanie.

Imprezę zakończył premierowy występ zespołu Miś Uszatek Band. Ale wcześniej na scenę zaproszeni zostali rodzice

bohatek koncertu. To właśnie wraz z nimi nauczyciele i wicedyrektor Przedszkola Publicznego im. Misia Uszatka w Strzyżowicach wykonali utwór „Zaśpiewajmy kolędę Jezusowi”, której towarzyszył wystrzał konfetti w kształcie srebrnych gwiazdek.

To był wspaniały, pełen wzruszeń wieczór, po którym wszyscy uczestnicy wyszli bogatsi duchowo, pokrzepieni słowami autorstwa Phila Bosmansa: „Dobry człowiek jest jak małe światełko. Wędruje poprzez mroki naszego świata i zapala zgaszone gwiazdy”. Tego wieczora z pewnością jaśniało całe niebo, za co serdecznie dziękujemy wszystkim uczestnikom i tym, którzy nas wspierali w każdej formie.

**ZSP nr 1 w Strzyżowicach**

## SPOTKANIE Z PSEM LARGO W SARNOWIE

26 stycznia w Szkole Podstawowej im. Alfreda Szklarskiego w Sarnowie oraz w Przedszkolu Publicznym im. Kubusia Puchatka odbyły się zajęcia w ramach programu „Bezpieczny pies – bezpieczne dziecko” przeprowadzone przez Polskie Centrum Dogoterapii „Forget Me Not – Psia Edukacja”.

W zajęciach z psem Largo uczestniczyły kolejno wszystkie grupy przedszkolne oraz uczniowie z klas I-III. Dzieci podczas zajęć zdobyły wiedzę i umiejętności, dzięki którym kontakt z pupilem staje się bezpieczny dla obu stron. Dowiedzieli się: jak bezpiecznie podejść do psa; w których sytuacjach należy unikać kontaktu z czworonogiem; jak zachować się, gdy zwierzę nas zaatakuje; o czym należy pamiętać, idąc na spacer z psem; jak się z nim bezpiecznie bawić; jak prawidłowo go nakarmić; kiedy i jak nagradzać zwierzę; jaką rolę odgrywa pies wobec ludzi (pies jako „ratownik”, „policjant”, „stróżak”, „terapeuta”, „przyjaciel”); co to jest „mowa ciała” u psa (najważniejsze sygnały: strach, agresja, chęć zabawy).

Nauce towarzyszyła również dobra zabawa z psem Largo połączona ze spacerem po sali i wspólnymi ćwiczeniami. Jednym z zadań do wykonania było przyjęcie bezpiecznej pozycji, tzw. żółwika, a Largo z pomocą swego właściciela sprawdzał, czy dzieci prawidłowo się zachowują. Na koniec każdy mógł pogłaskać pieska z zachowaniem środków ostrożności, o których dzieci wcześniej się uczyły.

Podczas zajęć uczniowie i przedszkolaki dowiedzieli się, że posiadanie psa to nie tylko zabawa, ale również obowiązek, a przede wszystkim konieczność pamiętania i stosowania zasad prawidłowego zachowania się w stosunku do zwierząt.

**A.R.**



Zajęcia z psem Largo

RPPIII.6722.003.2015

Psary, 08.03.2016 r

## OGŁOSZENIE

**o przystąpieniu do sporządzenia zmiany uchwały nr XLVII/368/2010 Rady Gminy Psary z dnia 29 września 2010r w sprawie miejscowego planu zagospodarowania przestrzennego dla terenu położonego w sołectwie Gródków,**

Na podstawie art. 17 pkt 1 ustawy z dnia 27 marca 2003 r. o planowaniu i zagospodarowaniu przestrzennym (tekst jednolity Dz. U. z 2015 r. poz. 199z późn. zm.) oraz art. 39 ustawy z dnia 3 października 2008 r. o udostępnianiu informacji o środowisku i jego ochronie, udziale społeczeństwa w ochronie środowiska oraz o ocenach oddziaływania na środowisko (tekst jednolity Dz. U. z 2013 r. poz. 1235 z późn. zm.) zawiadamiam o podjęciu przez Radę Gminy Psary uchwały Nr XIII/142/2015 z dnia 26 listopada 2015 r. w sprawie przystąpienia do sporządzenia zmiany uchwały nr XLVII/368/2010 Rady Gminy Psary z dnia 29 września 2010r w sprawie miejscowego planu zagospodarowania przestrzennego dla terenu położonego w sołectwie Gródków, obejmujące 5 (pięć) obszarów, których granice wyznaczają:

**Obszar 1** – od północy granica działek ozn nr ewid. 530/1,168/6 i 168/5, od wschodu droga wojewódzka 913 (ul. Zwycięstwa) i granica lasu zlokalizowanego na działce ozn nr ewid. 150/5, od południa granica lasu zlokalizowanego na działce ozn nr ewid.1059, od zachodu granica działki ozn nr ewid. 530/1

**Obszar 2** - od północy - granica lasu, od wschodu granica działki 1016, od południa granica działki ozn nr ewid. 1046/2 i droga wojewódzka nr 913 (ul. Zwycięstwa), od zachodu granica działek 764/5 i granica terenów zabudowy mieszkaniowej jednorodzinnej

**Obszar 3** – od północy teren szkoły podstawowej od wschodu ul. Leśna w Gródkowie od południa i zachodu droga wojewódzka 913 (ul. Zwycięstwa)

**Obszar 4** - od północy droga wojewódzka 913 (ul. Zwycięstwa), od wschodu granica działki 664 od południa linia równoległa do ul. Zwycięstwa usytuowana w odległości 65 m od granicy drogi (do granicy działek ozn nr ewid. 663, 634), następnie linia łącząca ten punktu z granicą działek 654 i 655 następnie linia biegnąca wzdłuż działki 662/3, od południa granica działki 657, od zachodu droga ul. Grodziecka.

**Obszar 5** – od północy ul. Górna, od wschodu granica działek 611/2 i 611/3 od południa linia równoległa usytuowana w odległości 110 m od granicy drogi ul. Górnej, od zachodu droga polna ozn nr ewid. 526

Zainteresowani mogą składać wnioski do wyżej wymienionej zmiany planu. Wnioski należy składać na piśmie w siedzibie Urzędu Gminy Psary ul. Malinowicka 4, 42-512 Psary w terminie 21 dni od ukazania się niniejszego ogłoszenia. Wniosek powinien zawierać nazwisko, imię, nazwę i adres wnioskodawcy, przedmiot wniosku oraz oznaczenie nieruchomości, której dotyczy.

Jednocześnie informuję, że zgodnie z art. 46 pkt 1 oraz art. 54 ust. 2 ustawy z dnia 3 października 2008 r. o udostępnianiu informacji o środowisku i jego ochronie, udziale społeczeństwa w ochronie środowiska oraz o ocenach oddziaływania na środowisko, projekt miejscowego planu zagospodarowania przestrzennego wymieniony powyżej podlega strategicznej ocenie oddziaływania na środowisko, z zapewnieniem możliwości udziału społeczeństwa w okresie jego sporządzania.

Wnioski w postępowaniu w sprawie strategicznej oceny oddziaływania na środowisko, zgodnie z art. 54 ust. 3 ustawy z dnia 3 października 2008 r. o udostępnianiu informacji o środowisku i jego ochronie, udziale społeczeństwa w ochronie środowiska oraz o ocenach oddziaływania na środowisko, należy wnosić do Wójta Gminy Psary na zasadach określonych w art. 18 ust. 2 i 3 ustawy z dnia 27 marca 2003 r. o planowaniu i zagospodarowaniu przestrzennym, w nieprzekraczalnym terminie 21 dni od daty ukazania się niniejszego ogłoszenia.

*Wójt Gminy Psary Tomasz Sadłor*

RPPIII.6722.003.2015

Psary, 08.03.2016 r.

## OGŁOSZENIE

**o przystąpieniu do sporządzenia zmiany uchwały nr XLVII/369/2010 Rady Gminy Psary z dnia 29 września 2010r w sprawie miejscowego planu zagospodarowania przestrzennego dla terenu położonego w sołectwie Malinowice**

Na podstawie art. 17 pkt 1 ustawy z dnia 27 marca 2003 r. o planowaniu i zagospodarowaniu przestrzennym (tekst jednolity Dz. U. z 2015 r. poz. 199z późn. zm.) oraz art. 39 ustawy z dnia 3 października 2008 r. o udostępnianiu informacji o środowisku i jego ochronie, udziale społeczeństwa w ochronie środowiska oraz o ocenach oddziaływania na środowisko (tekst jednolity Dz. U. z 2013 r. poz. 1235 z późn. zm.) zawiadamiam o podjęciu przez Radę Gminy Psary uchwały Nr XIV/162/2015 z dnia 30 grudnia 2015 r. w sprawie przystąpienia do sporządzenia zmiany uchwały nr XLVII/369/2010 Rady Gminy Psary z dnia 29 września 2010r w sprawie miejscowego planu zagospodarowania przestrzennego dla terenu położonego w sołectwie Malinowice, obejmujące 9 (dziewięć) obszarów, których granice wyznaczają:

**Obszar 1** – od północy linia równoległa do ul. Szkolnej usytuowana w odległości 80 m od granicy terenu drogi publicznej (ul. Szkolna) oraz droga zlokalizowana na działkach 635, 637, od wschodu ul. Bory, od południa ul. Szkolna od zachodu napowietrzna linia elektroenergetyczna SN, granica działek ozn nr ewid. 606 i 615/1.

**Obszar 2** – od północy ul. Szkolna od wschodu granica działki 967/5 od południa linia równoległa do ul. Szkolnej usytuowana w odległości 60 m od granicy terenu drogi publicznej od zachodu droga łącząca ul. Szkolną w Malinowicach z ul. Jasną w Sarnowie.

**Obszar 3** – od północy linia równoległa do ul. Wiejskiej usytuowana w odległości 70m od granicy terenu drogi publicznej (ul. Wiejska) oraz linia równoległa do ul. Wiejskiej usytuowana w odległości 130m od skrzyżowania ul. Wiejskiej z ul. Szkolną, od wschodu ul. Wiejska, od południa ul. Wiejska i ul. Strumyczna, od zachodu granica działek 262/2 i 252/2.

**Obszar 4** – od północy ul. Szkolna oraz granice działek 1230/10, 1231/6, od wschodu zatoka autobusowa i granica lasu od południa granica obręb Malinowice od zachodu granice działek 1228/5, 1228/6, 1227/4, 1225/2, 1230/17, 1230/14, 1230/15.

**Obszar 5** – od północy ul. Ogrodowa, od wschodu ul. Wiejska, od południa granica terenu „Osiedle Malinowce” od zachodu granica działek 813/1, 681/1, 686/1.

**Obszar 6** – od północy ul. Wiejska, linia równoległa do ul. Krótkiej usytuowana w odległości 50 m od granicy terenu drogi publicznej (ul.

Krótką), linia równoległa do ul. Słonecznej usytuowana w odległości 100 m od granicy terenu drogi publicznej (na odcinku 250m od skrzyżowania ul. Szkolnej z ul. Wiejską), następnie linia równoległa do ul. Słonecznej usytuowana w odległości 70 m od granicy terenu drogi publicznej (ul. Słoneczna); od wschodu linia równoległa do ul. Wiejskiej usytuowana w odległości 200 m od granicy terenu drogi publicznej (ul. Wiejska), linia prostopadła do ul. Krótkiej usytuowana w odległości 400 m od skrzyżowania ul. Krótkiej z ul. Wiejską, granica działek ozn nr ewid. 1134, 1133, linia prostopadła do ul. Słonecznej usytuowana w odległości 650m od skrzyżowania ul. Słonecznej z ul. Wiejską; od południa droga ul. Słoneczna od zachodu droga ul. Wiejska.

**Obszar 7** – od północy granica obręb Malinowice i ul. Zielona od wschodu granica działek 255/1,255/2 od południa granica działki 255/2 od zachodu granica działek 255/2 i 251.

**Obszar 8** – od północy linia równoległa do ul. Brzozowej usytuowana w odległości 100m od granicy terenu drogi od wschodu granica obręb Malinowice od południa ul. Brzozowa od zachodu ul. Wiejska.

**Obszar 9** – od północy ul. Brzozowa od wschodu granica działki 452 od południa linia równoległa do ul. Brzozowej usytuowana w odległości 70 m od granicy terenu drogi publicznej (ul. Brzozowa), od zachodu granica działki 435

Zainteresowani mogą składać wnioski do wyżej wymienionej zmiany planu. Wnioski należy składać na piśmie w siedzibie Urzędu Gminy Psary ul. Malinowicka 4, 42-512 Psary w terminie 21 dni od ukazania się niniejszego ogłoszenia. Wniosek powinien zawierać nazwisko, imię, nazwę i adres wnioskodawcy, przedmiot wniosku oraz oznaczenie nieruchomości, której dotyczy.

Jednocześnie informuję, że zgodnie z art. 46 pkt 1 oraz art. 54 ust. 2 ustawy z dnia 3 października 2008 r. o udostępnianiu informacji o środowisku i jego ochronie, udziale społeczeństwa w ochronie środowiska oraz o ocenach oddziaływania na środowisko, projekt miejscowego planu zagospodarowania przestrzennego wymieniony powyżej podlega strategicznej ocenie oddziaływania na środowisko, z zapewnieniem możliwości udziału społeczeństwa w okresie jego sporządzania.

Wnioski w postępowaniu w sprawie strategicznej oceny oddziaływania na środowisko, zgodnie z art. 54 ust. 3 ustawy z dnia 3 października 2008 r. o udostępnianiu informacji o środowisku i jego ochronie, udziale społeczeństwa w ochronie środowiska oraz o ocenach oddziaływania na środowisko, należy wnosić do Wójta Gminy Psary na zasadach określonych w art. 18 ust. 2 i 3 ustawy z dnia 27 marca 2003 r. o planowaniu i zagospodarowaniu przestrzennym, w nieprzekraczalnym terminie 21 dni od daty ukazania się niniejszego ogłoszenia.

*Wójt Gminy Psary Tomasz Sadłor*

RPPIII.6722.001.2015

Psary, 08.03.2016 r.

## OGŁOSZENIE

**o przystąpieniu do sporządzenia zmiany uchwały Nr XLVIII/395/2010 Rady Gminy Psary z dn. 28 października 2010 r. w sprawie: miejscowego planu zagospodarowania przestrzennego dla terenu położonego w sołectwie Psary**

Na podstawie art. 17 pkt 1 ustawy z dnia 27 marca 2003 r. o planowaniu i zagospodarowaniu przestrzennym (tekst jednolity Dz. U. z 2015 r. poz. 199z późn. zm.) oraz art. 39 ustawy z dnia 3 października 2008 r. o udostępnianiu informacji o środowisku i jego ochronie, udziale społeczeństwa w ochronie środowiska oraz o ocenach oddziaływania na środowisko (tekst jednolity Dz. U. z 2013 r. poz. 1235 z późn. zm.) zawiadamiam o podjęciu przez Radę Gminy Psary uchwały Nr XIII/143/2015 z dnia 26 listopada 2015 r. w sprawie przystąpienia do sporządzenia zmiany uchwały Nr XLVIII/395/2010 Rady Gminy Psary z dnia 28 października 2010 r. w sprawie: miejscowego planu zagospodarowania przestrzennego dla terenu położonego w sołectwie Psary, obejmujące 17 (siedemnaście) obszarów, których granice wyznaczają:

**Obszar 1** – od północy ul. Szkolna, od wschodu linia biegnąca równolegle w odległości 10m do granicy działki 301/3 z 302/2, od południa ul. Zwycięstwa od zachodu granica działki 301/2 z 301/3,

**Obszar 2** – od północy granica działek 333/7 i 333/6, od wschodu ul. Kamienna od południa ul. Zwycięstwa, od zachodu granica działek 333/11 i 333/12 z działkami 333/7, 333/13, 333/14,

**Obszar 3** – od północy ul. Zwycięstwa, od wschodu granica działek 656/ i 657, od południa linia równoległa usytuowana w odległości 95m od ul. Zwycięstwa, od zachodu granica działki 599/1 z 618/3,

**Obszar 4** – od północy linia równoległa usytuowana w odległości 50m od ul. Zwycięstwa, od wschodu droga wewnętrzna zlokalizowana na działce 681/1, od południa ul. Zwycięstwa, od zachodu granica działki 541/3 z 542/1,

**Obszar 5** – od północy linia równoległa usytuowana w odległości 120m od granicy Gminy Psary z Gminą Będzin, od wschodu droga zlokalizowana na działce 298, od południa granica Gminy Psary z Gminą Będzin, od zachodu granica działki 178/1 z 179,

**Obszar 6** – od północy granica działki 281/1 z działkami, 269/3 i 300, od wschodu ul. Wspólna, od południa linia biegnąca równolegle w odległości 170m od granicy Gminy Psary z Gminą Będzin, od zachodu linia równoległa biegnąca w odległości 50m od ul. Wspólnej,

**Obszar 7** – od północy ul. Zwycięstwa, od wschodu droga zlokalizowana na działce 687, linia równoległa biegnąca w odległości 80m od ul. Zwycięstwa, od południa granica działek 578 i 556/1, linia równoległa usytuowana w odległości 70m od ul. Zwycięstwa, granica działek 35 i 38/4, od zachodu ul. Zwycięstwa, linia równoległa usytuowana w odległości 110m od drogi zlokalizowanej na działce 687,

**Obszar 8** – od północy linia równoległa usytuowana w odległości 180m od ul. Leśnej (wzdłuż torów kolejowych) zlokalizowana na działkach 1867 i 1869/1, linia równoległa usytuowana w odległości 100m od ul. Leśnej (wzdłuż torów kolejowych), od wschodu linia równoległa usytuowana 80m od ul. Leśnej (prostopadłej do torów kolejowych), linia równoległa usytuowana 150m od ul. Leśnej (prostopadłej do torów kolejowych), od południa ul. Leśna (wzdłuż torów kolejowych), od zachodu linia równoległa usytuowana w odległości 60m od ul. Leśnej (wzdłuż torów kolejowych),

**Obszar 9** – od północy linia równoległa usytuowana w odległości 290m od ul. Wiejskiej, od wschodu linia równoległa usytuowana w odległości 50m od ul. Górnej, od południa linia równoległa usytuowana w odległości 200m od ul. Wiejskiej, od zachodu ul. Górna,

**Obszar 10** – od północy ul. Szkolna, od wschodu linia równoległa usytuowana w odległości 60m od ul. Łącznej, od południa ul. Polna od zachodu ul. Łączna,

**Obszar 11** – od północy ul. Szkolna, od wschodu granica działki 1163 z działkami 1164/1 i 1165, od południa linia biegnąca granicą działek 1163 z 1162/1 przedłużona przez działkę 1161/2 do granicy z działką 1157/2, od zachodu granica działki 1161/2 z działkami 1159, 1158/2, 1157/2,

**Obszar 12** – od północy ul. Szkolna ul. Wiejska od wschodu linia równoległa w odległości 80m od ul. Gródkowskiej, od południa linia równoległa zlokalizowana w odległości 330m od ul. Wiejskiej, od zachodu ul. Gródkowska,

**Obszar 13** – od północy granica działki 2367/38 z działkami 2367/15, 2367/28, 2367/11, 2367/30 i granica obrębu Psary, od wschodu granica obrębu Psary, od południa granica działki 2367/38 z terenami zabudowy mieszkaniowej przy ul. Wiejskiej, od zachodu ul. Malinowicka,

**Obszar 14** – od północy granica działki 1717/2 z 1718/2, od wschodu ul. Malinowicka, od południa ul. Wiejska, od zachodu granica działki 1717/2 z 1713/1,

**Obszar 15** – od północy ul. Wiejska, od wschodu linia równoległa usytuowana w odległości 150m od ul. Akacjowej, od południa linia równoległa usytuowana w odległości 110m od ul. Wiejskiej, od zachodu linia równoległa usytuowana w odległości 240m od ul. Akacjowej,

**Obszar 16** – od północy ul. Kolejowa, od wschodu granica działki 238/4 z działkami 239/2, 241/1, od południa linia równoległa usytuowana w odległości 100m od ul. Kolejowej, od zachodu granica działek 170/3 z działkami 2554/4, 2554/3, 2554/2, 2553/5,

**Obszar 17** – od północy granica działki 765/3 z 2565/1, od wschodu linia równoległa usytuowana w odległości 80m od ul. Granicznej, od południa granica działki 815/2 z 777/1, od zachodu ul. Graniczna.

Zainteresowani mogą składać wnioski do wyżej wymienionej zmiany planu. Wnioski należy składać na piśmie w siedzibie Urzędu Gminy Psary ul. Malinowicka 4, 42-512 Psary w terminie 21 dni od ukazania się niniejszego ogłoszenia. Wniosek powinien zawierać nazwisko, imię, nazwę i adres wnioskodawcy, przedmiot wniosku oraz oznaczenie nieruchomości, której dotyczy.

Jednocześnie informuję, że zgodnie z art. 46 pkt 1 oraz art. 54 ust. 2 ustawy z dn. 3 października 2008 r. o udostępnianiu informacji o środowisku i jego ochronie, udziale społeczeństwa w ochronie środowiska oraz o ocenach oddziaływania na środowisko, projekt miejscowego planu zagospodarowania przestrzennego wymieniony powyżej podlega strategicznej ocenie oddziaływania na środowisko, z zapewnieniem możliwości udziału społeczeństwa w okresie jego sporządzania.

Wnioski w postępowaniu w sprawie strategicznej oceny oddziaływania na środowisko, zgodnie z art. 54 ust. 3 ustawy z dnia 3 października 2008 r. o udostępnianiu informacji o środowisku i jego ochronie, udziale społeczeństwa w ochronie środowiska oraz o ocenach oddziaływania na środowisko, należy wnieść do Wójty Gminy Psary na zasadach określonych w art. 18 ust. 2 i 3 ustawy z dnia 27 marca 2003 r. o planowaniu i zagospodarowaniu przestrzennym, w nieprzekraczalnym terminie 21 dni od daty ukazania się niniejszego ogłoszenia.

*Wójt Gminy Psary Tomasz Sadłoń*

**Wójt Gminy Psary serdecznie zaprasza na:**

**TEATR LALEK**

**„KSIĘŻNICZKA NA ZIARNKU GROCHU”**

**20 marca g. 17:00, Ośrodek Kultury w Gródkowie,  
ul. Zwycięstwa 2. WSTĘP WOLNY**

**KONCERT MUZYKI FILMOWEJ**

**w wykonaniu Orkiestry Kameralnej MODERN KLASSIK**

**13 marca g. 17:00, sala bankietowa OSP Dąbie,  
ul. Poczтова. WSTĘP WOLNY**



**GŁOS GMINY PSARY**

Milena Sobieraj (redaktor naczelna, skład)

Rafał Paradowski (redakcja, skład, korekta)

promocja@psary.pl, tel. 32 29 44 935

Redakcja zastrzega sobie prawo dokonywania skrótów, korekty, edycji nadesłanych materiałów, a także do publikacji materiałów w dogodnym dla redakcji czasie i kolejności lub odmowy ich publikacji.

**WYDAWCA:**

Urząd Gminy Psary,  
ul. Malinowicka 4, 42-512 Psary  
tel. 32 29 44 920, fax. 32 29 44 01

www.psary.pl

urząd@psary.pl

DRUK: Magic s.c.

NAKLAD: 3000 egz.

**WAŻNE DANE KONTAKTOWE:**

Zakład Gospodarki Komunalnej  
ul. Dolna 1, 42 - 504 Dąbie,  
tel. 32 360 16 70

Niepubliczny Zakład Opieki Zdrowotnej  
ul. Malinowicka 2, 42 - 512 Psary  
tel. 32 267 22 71

**NUMER ALARMOWY - 112**

**Pogotowie - 997 Policja - 997**

**Straż Pożarna - 998**

**Pogotowie energetyczne - 991**

## ZAPUSTNICY ZAWITALI DO DĄBIA

Jak co roku, ostatni dzień karnawału mieszkańcy naszej gminy świętowali podczas gminnych Zapustów, 9 lutego w sali bankietowej OSP Dąbie.



Zespół „OD... DO...” z Preczowa na scenie

Co roku przysłowiowe „ostatki” gromadzą mieszkańców, chcących po raz ostatni zaznać karnawałowego szaleństwa. W

tym roku organizatorzy zaskoczyli przybyłych mieszkańców, zmieniając nieco formę artystycznych prezentacji.

Tym razem na scenie, zamiast tradycyjnych występów wokalnych, zagościły humorystyczne skecze i kabaretowe popisy w wykonaniu gminnych zespołów. Wspólne świętowanie zapoczątkowało wystąpienie Wójta Gminy Psary wraz z przedstawicielami Rady Gminy, którzy wygłosili humorystyczne przyzwolenie na rozpoczęcie zabawy. Następnie na scenie prezentowały się lokalne zespoły, które w wymyślnych, kolorowych strojach, swoimi kabaretowymi popisami zagwarantowały zebranej publiczności solidną dawkę doskonałej zabawy. W trakcie występów organizatorzy częstowali publiczność słodkimi pączkami oraz rozdawali karnawałowe maski. Po zakończeniu części artystycznej wszyscy zgromadzeni mieszkańcy i zaproszeni goście rozpoczęli wspólną zabawę taneczną, zakończoną punktualnie o północy. **GOK**

## KRYSTAŁOWY ZESPÓŁ ŚPIEWACZY „DĄBIE”

Zespół Śpiewaczy Dąbie został laureatem nagrody Wójta Gminy Psary w dziedzinie kultury. Zapraszamy do zapoznania się z osiągnięciami wyróżnionego zespołu.



Pamiątkowe zdjęcie Zespołu Śpiewaczego „Dąbie” z przedstawicielami samorządu

Zespół Śpiewaczy „Dąbie” został założony w 1988 roku i do chwili obecnej działa przy Świetlicy Wiejskiej w Dąbiu. Patronat nad zespołem „Dąbie” objęło OSP Sarnów. Kierownikiem artystycznym zespołu jest Anna Nagły, a oprawę muzyczną oraz akompaniament opracowuje Mirosław Krawczyk – instruktor muzyczny zespołu. Zespół składa się z 21 osób. Domeną zespołu jest krzewienie wielowiekowej kultury gminy, powiatu i regionu. Zespół stara się być przykładem współczesnego przekazu dorobku kulturowego, tradycji i zwyczajów poprzez zaangażowanie i niegasnący zapał w tworzeniu różnorodnego repertuaru. W swym bogatym dorobku scenicznym ma pieśni ludowe, patriotyczne, biesiadne,

widowiska teatralne i obrzędowe, a także kabarety, musicale, vodeville i inne formy teatralne. Zespół odnosi sukcesy zdobywając zaszczytne miejsca na festiwalach i przeglądach o zasięgu regionalnym i ogólnopolskim, zdobywając nagrody i wyróżnienia. Stara się jak najlepiej promować gminę Psary. Jedne z najważniejszych otrzymanych nagród to: w 2006 roku – Nagroda Starosty Będzińskiego w Dziedzinie Twórczości Artystycznej i Upowszechniania Kultury – „Kasztelanka 2006”, w roku 2007 zespół odznaczony został Orderem w Dziedzinie Kultury za Wkład w Rozwój Powiatu Będzińskiego, w 2011 roku na Ogólnopolskim Przeglądzie Piosenki Strażackiej w Ciechocinku zespół znalazł się w czołówce nagro-

dzonych zespołów i otrzymał Nagrodę ufundowaną przez Burmistrza Ciechocinka, w roku 2014 zespół zajął II miejsce na Wojewódzkim Przeglądzie Zespołów Folklorystycznym – Brenna 2014 oraz I miejsce na Ogólnopolskim Przeglądzie Zespołów i Kapel Ludowych w Żarkach. Od 5 lat z powodzeniem reprezentuje także gminę Psary na Ogólnopolskich Przeglądach Zespołów Artystycznych organizowanych przez Zarząd Główny Związku Ochotniczych Straży Pożarnych Rzeczypospolitej Polskiej w Warszawie otrzymując zawsze wysoką nagrodę oraz na Wojewódzkiej Biesiadzie Folklorystycznej połączonej z Dożynkami w Siemianowicach Śląskich przedstawiając obrzęd dożynkowy. **Red.**

## ZŁOTE GODY PAR MAŁŻEŃSKICH

2 i 3 lutego w sali bankietowej w Dąbiu obchodziliśmy Złote, Diamentowe, a nawet Żelazne Gody. W tym roku medalami Prezydenta Rzeczypospolitej Polskiej za 50-lecie pożycia małżeńskiego zostały odznaczone 22 pary, a 11 parom złożono listy gratulacyjne z okazji 60. i 65. rocznicy zawarcia związku małżeńskiego.

W uroczystościach uczestniczyli: Wójt Gminy Psary – Tomasz Sadłoń, Zastępca Wójta Gminy Psary – Marta Szymiec, Przewodniczący Rady Gminy Psary – Jacynty Kubica z radnymi, kierownik Urzędu Stanu Cywilnego w Psarach – Teresa Celka, kierownictwo Urzędu Gminy, sołtysi, rodzina oraz przyjaciele dostojnych Jubilatów.

Wójt Gminy Psary podziękował Jubilatów za godne i długie życie małżeńskie, po czym odznaczył w imieniu prezydenta RP Medalami za Długoletnie Pożycie Małżeńskie: Elżbietę i Zdzisława Białasów, Krystynę i Władysława Cichoniów, Zofię i Włodzimierza Wesołków, Zofię i Edmunda Zarychtów, Henrykę i Władysława Figlusów, Zdzisławę i Stefana Koch, Zdzisławę i Stanisława Woźniaków, Danutę i Jana Zajączkowskich, Krystynę i Kazimierza Bijaków, Alicję i Ryszarda Olszewskich, Helenę i Stanisława Olszewskich, Henrykę i Zenona Rak, Krystynę i Józefa Flaków, Kazimierę i Stefana Miklasów, Leonardę i Zenona Miklasów, Krystynę i Stanisława Niedbałów, Halinę i Edwarda Nowaków, Krystynę i Kazimierza Rakocińskich, Henrykę i Jerzego Staników, Janinę i Piotra Tomasiaków, Marię i Mieczysława Gancarzów, Halinę i Mikołaja Tajerów.

Ponadto za 60-lecie pożycia małżeńskiego listy gratulacyjne z rąk Wójta otrzymali: Maria i Marian Czapła, Marianna i Władysław Kotułowcie, Irena i Stanisław Koziełowie, Wiesława i Jan Rabsztynowie, Łucja i Józef Bijakowie, Jadwiga i Jerzy Heberka, Wanda i Franciszek Szlachtownie oraz Barbara i Stani-

śław Wolniakowie.

W tym roku trzy pary z gminy Psary obchodziły także jubileusz 65-lecia pożycia małżeńskiego, a byli to Państwo: Helena i Józef Skrzydło, Zofia i Zenon Jaworscy oraz Czesława i Antoni Solipiwo.

Po wręczeniu wyróżnień zgromadzeni na uroczystości goście złożyli życzenia wszystkim wyróżnionym małżonkom. Następnie rozpoczęła się część artystyczna w wykonaniu Zespołu Śpiewaczego Dąbie, „Nasz Gródków”, „Od... Do...” oraz Brzękowanie. Red.



Jubilaci, którzy świętowali złote gody 2 lutego - część I



Jubilaci, którzy świętowali złote gody 2 lutego - część II



Jubilaci, którzy świętowali złote gody 3 lutego

## JUNIORZY Z ORŁA DĄBIE W DRODZE PO MISTRZOSTWO LIGI

Pod koniec rundy jesiennej drużyna juniorów z Orła Dąbie zajęła III miejsce w lidze. O tym olbrzymim sukcesie rozmawiamy z Prezesem Orła Dąbie Arturem Czaplą.

*Głos Gminy Psary: Od kiedy działa drużyna juniorów Orła Dąbie?*

**Artur Czapa:** Drużyna młodzieżowa KS Orzeł Dąbie została założona latem 2011 r. Pierwszy mecz, jeszcze jako trampkarze, rozegraliśmy we wrześniu 2011 r. Wtedy, na inaugurację pokonaliśmy mocny zespół KS Górnik Psaki 4:3. Wrzecz Kamilem Miodkiem, aktualnie zawodnikiem seniorów Orła Dąbie, miałem przyjemność zakładać naszą drużynę młodzieżową i trenować ją na początku. Następnie zespół prowadził Krzysztof Płachciński, który teraz odpowiada za treningi na psarskim Orliku. Obecnie drużyna liczy 25 zawodników z całej gminy Psary, a jej szkoleniowcem jest Adam Zbroszczyk.

*GGP: Jakimi sukcesami może się poszczycić drużyna juniorów?*

**A.CZ.:** Po trzech sezonach nasza drużyna młodzieżowa nabrała ogromnego doświadczenia i w końcu dorosła fizycznie do reszty stawki. Obecnie mamy najsilniejszą drużynę w lidze. Nie wygraliśmy jej tylko dlatego, że najlepsi młodzieżowcy wzmocnili drużynę seniorów Orła. Trzecie miejsce, które zajęliśmy jest dotychczas naszym najlepszym wynikiem. Jednak na wiosnę będziemy chcieli zdobyć tytuł mistrza.

*GGP: Jak wyglądają Wasze treningi?*

**A.CZ.:** Drużyna trenuje 2 razy w tygodniu. Nasz klub jest dobrze wyposażony w akcesoria szkoleniowe. Zawodnicy doskonalią swoją grę zarówno na mniejszym boisku Orlika jak i na dużym obiekcie w Dąbiu, gdzie trenują również seniorzy Orła. Jedynym problemem jest to, że przy



Drużyna juniorów Orła Dąbie

dwoch drużynach (juniorzy i seniorzy) boisko jest eksploatowane ponad miarę.

*GGP: Kto pomaga zespołowi i stoi za jego sukcesami?*

**A.CZ.:** Autorami sukcesów drużyny są piłkarze, wszyscy dotychczasowi szkoleniowcy oraz członkowie naszego stowarzyszenia, którzy wspierają nas składkami i darowiznami. Naszą drużynę od lat wspiera Urząd Gminy Psary oraz prywatne firmy: Weltech z Mysłowic oraz Stolmett z Brzękovic-Wału. Niestety koszty utrzymania rozwijającego się zespołu juniorów, który chce walczyć o najwyższe stawki, są wysokie, porównywalne do potrzeb seniorów.

*GGP: W jaki sposób można wesprzeć drużynę juniorów?*

**A.CZ.:** Oczywiście jesteśmy wdzięczni za jakiegokolwiek formy pomocy. Można na przykład udzielić nam wsparcia rzeczowego, bądź dokonać darowizny pie-

niężnej na rzecz Stowarzyszenia Klub Sportowy „Orzeł” Dąbie (nr rachunku bankowego: 45 1560 1010 2342 4633 1000 0001). Środki finansowe przeznaczamy na doposażanie naszych podopiecznych w sprzęt i odzież do treningów oraz rozgrywek ligowych, a także na dofinansowanie: organizacji zawodów piłkarskich, transportu, delegacji dla sędziów i obserwatorów, badań lekarskich piłkarzy itp. kosztów. W zamian za udzielone wsparcie oferujemy w zamian: możliwość umieszczenia banerów reklamowych, plakatów, ulotek i innych materiałów reklamowych na stadionie i stronie internetowej, a także miejsce na logo darczyńcy na sprzęcie oraz strojach sportowych. Jesteśmy też otwarci na inne formy współpracy.

*GGP: Dziękuję za rozmowę i życzę mistrzostwa ligi dla juniorów już w nadchodzącej rundzie!*

## KLUB SENIORA PODRÓŻNIKA OD 29 MARCA

Pod patronatem Wójta Gminy Psary Tomasza Sadłonia i Dyrektora GOK Gminy Psary Anny Nagły oraz z inicjatywy Radnej Rady Gminy Psary Małgorzaty Ilony Pasek, przy Ośrodku Kultury w Sarnowie rozpoczyna swą działalność Klub Seniora Podróżnika.

Radna Małgorzata Ilona Pasek od wielu już lat organizuje cieszące się ogromnym powodzeniem wycieczki i wyjazdy krajoznawcze i turystyczne. W odpowiedzi na oczekiwania mieszkańców pragnących szerzej włączyć się w działalność propagującą turystykę zrodził się pomysł powołania takiegoż klubu. Członkowie mają spotykać się regularnie w każdy ostatni wtorek miesiąca w Ośrodku Kultury w Sarnowie. Każde spotkanie będzie miało swój odrębny temat. Przewidziano także spotkania ze znanymi podróżnikami, au-

torami publikacji turystycznych, a także prezentacje filmów i slajdów o ciekawych rejonach Polski i świata.

Klub, oprócz wycieczek, będzie także organizował wyjazdy do placówek kultury tj. teatry, operetki, muzea. Swą ofertę kieruje głównie do dorosłego odbiorcy w celu jak najciekawszego spędzenia wolnego czasu i tym samym wpisuje się w ogólnopolski program „Aktywny Senior”. **Pierwsze spotkanie Klubu Seniora Podróżnika odbędzie się 29 marca o godz. 17.00 w OK Sarnów.**

Na najbliższe miesiące zaplanowano trzy wycieczki; już w maju członkowie Klubu odwiedzą piękne ogrody w Goczałkowicach, na lipiec zaplanowano trzydniową wycieczkę w Bieszczady, natomiast jesienią do Zakopanego.

Zapisów na wycieczki będzie można dokonywać w siedzibie GOK Gminy Psary w Gródkowie, lub pod nr tel. 32 267-22-59. Serdecznie zapraszamy mieszkańców naszej gminy na pierwsze zebranie Klubu oraz do udziału w jego pracach.

O spotkaniach i działalności klubu Podróżnika oraz programach wycieczek będziemy Państwa informować na bieżąco w kolejnych numerach naszej gminnej gazety. **GOK**

## PODSUMOWANIE FERII W GMINNYCH INSTYTUCJACH

Pomimo mało zimowej aury za oknami, dzieci i młodzież mogły ciekawie spędzić tegoroczne ferie dzięki bogatej i oryginalnej ofercie zajęć przygotowanej przez gminne instytucje kultury oraz ośrodek pomocy społecznej.

### Gminny Ośrodek Kultury

W tegorocznej ofercie pojawiło się dużo nowych, ciekawych propozycji, wśród których każdy mógł znaleźć coś dla siebie. Tuż przed oficjalnym rozpoczęciem zimowej „laby” uczniowie psarskich szkół mieli możliwość wzięcia udziału w interaktywnej wystawie Centrum Nauki Kopernik, która w dniach 11-12 lutego gościła w Ośrodku Kultury w Gródkowie. Poprzez szereg ciekawych ekspozycji oraz efektownych eksperymentów odbiorcy uświadamiali sobie, jak bardzo nasz umysł jest zależny od zmysłów i jak łatwo można go oszukać. W trakcie wystawy uczestnicy mogli przekonać się, że łokcie znakomicie przewodzą dźwięk, siedzenie na gwoździach wcale nie boli, a to co zimne – może oparzyć. W ciągu dwóch dni ekspozycję odwiedziło ponad 500 osób, zarówno dzieci jak i dorosłych. Bez wątpienia na wszystkich wywarła ona ogromne wrażenie.

Ponadto miłośnicy kreatywnego spędzania wolnego czasu mogli wziąć udział w warsztatach dogoterapii, kreacji biżuterii, zdobienia toreb materiałowych, tworzenia musujących babeczek do kąpeli czy ozdobnych świeczek. Dodatkową atrakcją tegorocznych ferii były zajęcia naukowe: seans astronomiczny w mobilnym planetarium, warsztaty podróźnicze pt. „Wędrówka przez kontynenty” oraz zajęcia z gier planszowych, które odbywały się w poszczególnych placówkach GOK.

Stałym zainteresowaniem cieszyły warsztaty plastyczne, zumba oraz zajęcia świetlicowe. W tegorocznej ofercie pojawił się również interaktywny spektakl teatralny dla dzieci pt. „O tym jak Frędzelka i Wiercipiętka spotkały Czapeczkę”, w trakcie którego najmłodszy widzowie próbowali wspólnie z bohaterami odczarować wszechmocnego Czarodzieja. Na zakończenie zimowego wypoczynku GOK przygotował dla mieszkańców lodowe ICE SHOW, czyli pokaz rzeźbienia w lodzie, który odbył się 28 lutego na stadionie sportowym w Psarach.

### Gminna Biblioteka Publiczna

Również poszczególne placówki biblioteki przygotowały ciekawe zajęcia w czasie ferii. I tak, we wszystkich oddziałach GBP odbywały się cykliczne zajęcia pod intrygującym tytułem „Szukamy odpowiedzi na trudne pytania”. W zaję-



Interaktywna wystawa Centrum Nauki Kopernik budziła duże zainteresowanie



Laureaci sportowych konkurencji zorganizowanych w ferie

zowicach miały miejsce nowatorskie zajęcia plastyczne pod hasłem „Artystyczna Biblioteka”. Bezsporne największym zainteresowaniem cieszyły się projekcje 6 filmów z serii „Gwiezdne Wojny”, które odbyły się w Psarach. Nie zabrakło również oferty kinowej dla dzieci, które miały okazję oglądać cieszące się nieślabnącym powodzeniem bajki. Oglądaliśmy Rozbójnika Rumcajsa, Bolka i Lolka, Przygody Reksia i Zaczarowany ołówek. Oczywiście oprócz wersji filmowej można było w każdej bibliotece posłuchać i poczytać bajki razem z bibliotekarką.

### Ośrodek Pomocy Społecznej

Gminny OPS przygotował na czas ferii dużą ilość zajęć sportowych pod hasłem „Zimowe Igrzyska – radość bez narkotyków”, które odbywały się w Gimnazjum w Psarach. W programie znalazły się następujące dyscypliny: piłka nożna, koszykówka, badminton, tenis stołowy i siatkówka, a także inne zabawy rekreacyjno-sportowe. Turnieje zostały zorganizowane w celu zapewnienia dzieciom i młodzieży alternatywnej, ciekawej i prospołecznej formy spędzania czasu wolnego, co stanowi też swego rodzaju skuteczną działalność profilaktyczną przeciw uzależnieniom od alkoholu i narkotyków. W zaję-



Warsztaty z robienia kul do kąpeli

ciach wzięło udział 75 dzieci.

Aktywne ferie Ośrodka Pomocy Społecznej w Psarach zostały zorganizowane we współpracy z Uczniowskim Klubem Sportowym Gimnazjum, Gimnazjum w Psarach i Stowarzyszeniem Kultury Fizycznej „Sportowa Gmina Psary”. Najaktywniejsi uczestnicy otrzymali nagrody z rąk Wójta Gminy Psary Tomasza Sadłonia. Zostały one zakupione ze środków Gminnego Programu Profilaktyki i Rozwiązywania Problemów Alkoholowych.

W godzinach popołudniowych prowadzone były też zajęcia z dziećmi w ramach Grupy Wsparcia Pomocna Dłoń oraz w Wiosce Internetowej w Ośrodku Pomocy Społecznej. **Red.**

### POMOC DLA BIANKI

Bianka Grądzka ma 8 lat. Kiedy była dwu i półletnią dziewczynką pojawiły się u niej objawy epilepsji. Był to zaledwie „wierzchołek lodowej góry”, która nosi nazwę ceroidolipofuscynoza.

Ceroidolipofuscynoza jest spowodowana brakiem pewnego enzymu, co pozwala szkodliwemu produktowi (ceroidolipofuscynie) odkładać się w komórkach organizmu. U dzieci chorych stwierdza się zaburzenia umysłowe, nasilające się drgawki, pogarszanie się wzroku i sprawności motorycznej. Objawia się szybko postępującym zanikiem sprawności ruchowej i intelektualnej. Diagnoza, stwierdzająca ją, to zasadniczo wyrok.

Jak do tej pory, nie znaleziono sposobu na wyleczenie.

Choroba Bianki bardzo spustoszyła jej mózg, co uniemożliwiło kontakt z nią. Czasem, gdy jest lepszy dzień bez ataków, udaje się wychwycić jej lekki uśmiech i zaciekawienie w małych oczkach, ale niestety coraz rzadziej... Bianka poddawana jest codziennej rehabilitacji, aby uniknąć bardzo bolesnych przykurczy. Rodzice próbują też ze wszystkich sił, poprzez masaże, akupunkturę i ziołolecznictwo utrzymać ją w jak najlepszej formie i starają się, aby jak najmniej odczuwała ból. Bianka była w Nowym Yorku na kwalifikacjach do terapii genowej, ale niestety nie została zakwalifikowana do niej, ponieważ do leczenia przyjmowane są tylko dzieci ok 3-4

letnie, bez objawów choroby. Bianka miała wówczas 5,5 lat i już prawie nie mówiła. Rodzice starali się także dostać na terapię enzymatyczną do Hamburga, ale tam też dowiedzieli się, że jest już dla nich za późno... Mimo to nie tracą nadziei, że kiedyś uda im się pomoc ich córeczce.

Koszt miesięcznej rehabilitacji to tysiąc złotych i wiele jeszcze innych wydatków typu pieluchy, zdrowa żywność i środki higieniczne, nie wspominając o kosmicznie drogich sprzętach rehabilitacyjnych.



**KRS: 0000037904**

cel szczegółowy dla 1% podatku:  
**19038, Bianca Grądzka**

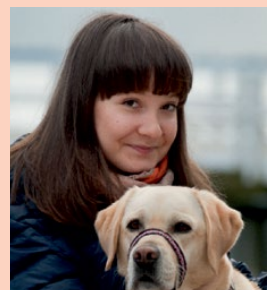
### POMOC DLA OLI

W czerwcu 2007 r. na skutek nieszczęśliwego upadku **Ola Mosioł** doznała urazu kręgosłupa, którego efektem był niedowład czterokończynowy i niewydolność oddechowa. Ola walczy, z dobrym rezultatem, o powrót do zdrowia i społeczeństwa, osiągając wysokie wyniki w nauce i poddając się systematycznie specjalistycznej rehabilitacji. **Rehabilitacja ta jest jednak bardzo kosztowna i znacznie przekracza możliwości finansowe rodziny Oli. Dlatego zwracamy się z gorącą prośbą o pomoc w jej sfinansowaniu.** Ewentualne wpłaty prosimy kierować na konto fundacji: **Fundacja Dzieciom ZDAŹYĆ Z POMO-**

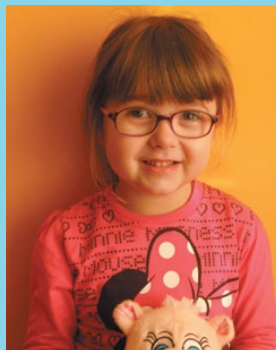
**CA** ul. Łomiańska 5, 01-685, Warszawa o numerze: PKO S.A I O/ Warszawa: 41 1240 1037 1111 0010 1321 9362 z dopiskiem „Leczenie i rehabilitacja Oli Mosioł”.

**KRS: 0000037904**

cel szczegółowy  
dla 1% podatku:  
**Mosioł Ola 1335**



### 1% DLA MADZI



Magda w maju skończy 6 lat. Problemy zdrowotne zaczęły się, gdy miała 11 miesięcy, wtedy to zdiagnozowano u niej guz splotu naczyniówkowego komory bocznej prawej (guz mózgu). Obecnie ma niedowład lewostronny oraz problemy ze wzrokiem.

Dzięki Waszej pomocy Magda mogła kolejny rok systematycznie się reha-

bilitować, mogliśmy zakupić kolejne ortezy (gdyż z poprzednich wyrosła) oraz wymienić okulary (na mocniejsze szkła) a także np. zakupić leki czy sprzęt rehabilitacyjny za co z całego serca DZIĘKUJEMY i ponownie prosimy o wsparcie i przekazanie 1% na Magdę lub ewentualne wpłaty na konto Fundacji ISKIERKA, ING Bank Śląski nr konta: 45 1050 0099 6781 1000 1000 0263 z dopiskiem „dla Magdy Sobczyk”.

**KRS: 0000248546**

cel szczegółowy dla 1%:  
**Magda Sobczyk**

### POMÓŻ WIKTORII W WALCE O ZDROWIE



Drogi Czytelniku, chcielibyśmy przedstawić Ci naszą małą córeczkę Wiktoria i jej historię.

Wiktoria urodziła się 26 marca 2014 o 13:10, ważąc zaledwie 2,3 kg. Natychmiast po urodzeniu została przewieziona do Górnośląskiego Centrum Zdrowia Dziecka w Katowicach-Ligocie z powodu niedrożności jelita. Jak się okazało podczas operacji wykonanej w pierwszej dobie życia Wiktorii, jej jelito cienkie nie było niedrożne, lecz martwe i dlatego musiało zostać usunięte. Obecnie Wiktoria jest karmiona pozajelitowo przy pomocy wkłucia do żyły centralnej, co niesie za sobą bardzo duże ryzyko zakażeń. Poza tym sama nie może ani jeść ani pić. Jedyną szansą Wiktorii na normalne życie jest przeszczep jelita cienkiego. Wiktoria jest podopieczną

fundacji „Zdażyć z Pomocą”, która pomaga zbierać środki potrzebne na operacje. Prosimy Cię, pomóż nam zebrać środki na leczenie oraz przeszczep dla Wiktorii – możesz to zrobić na wiele sposobów!

1. Po pierwsze, możesz przekazać 1% podatku dochodowego podczas rozliczania swojego PITa: **KRS: 0000037904. Cel szczegółowy: 24451 Kubik Wiktoria**
2. Po drugie, możesz wpłacić darowiznę bezpośrednio na konto Fundacji „Zdażyć z pomocą”: **Bank BPH S.A. 15 1060 0076 0000 3310 0018 2615. ul. Łomiańska 5, 01-685 Warszawa. Tytułem: 24451 - Wiktoria Kubik - darowizna na pomoc i ochronę zdrowia.**
3. Po trzecie, możesz zbierać dla Wiktorii plastikowe nakrętki od butelek i innych opakowań. Nakrętki można przekazać do Kancelarii Urzędu Gminy w Psarach lub bezpośrednio do nas – rodziców dziewczynki.

**Za wszelką udzieloną pomoc dziękujemy, Wiktoria i jej Rodzice.**

Więcej informacji na [www.wiktoriaikubik.pl](http://www.wiktoriaikubik.pl)  
lub [www.dzieciom.pl/24451](http://www.dzieciom.pl/24451)